



TYÇ SEVİYE TANIMLAYICILARI REHBERİ



T.C. ÇALIŞMA VE
SOSYAL GÜVENLİK BAKANLIĞI



MYK
MESLEKİ YETERLİLİK
KURUMU



T.C. ÇALIŞMA VE
SOSYAL GÜVENLİK BAKANLIĞI



MYK
MESLEKİ YETERLİLİK
KURUMU

TYÇ SEVİYE TANIMLAYICILARI REHBERİ

T.C.

MESLEKİ YETERLİLİK KURUMU

1420. Sokak No:12, Balgat, 06520 Çankaya / ANKARA

Tel: +90 (312) 458 20 00 - 09

www.myk.gov.tr



Türkiye
Yeterlilikler
Çerçevesi



europass

SUNUŞ

Türkiye Yeterlilikler Çerçevesi (TYÇ) Seviyeleri ve Seviye Tanımlayıcıları Rehberi, TYÇ Seviye Tanımlayıcılarına dair derinlemesine bir inceleme sunmaktadır. Bu Rehberin, yeterliliklerin seviyelendirilmesi, karşılaştırılması ve TYÇ'ye yerleştirilmesi aşamalarında referans işlevi görmesi amaçlanmıştır.

Bu rehber, 3 ana bölümden oluşmaktadır. Birinci bölümde yeterliliklerin seviyelendirilmesi konusu ele alınmaktadır. İkinci bölümde TYÇ Seviyeleri ve seviye tanımlayıcıları geniş bir perspektiften ele alınmış üçüncü bölümde ise yeterliliklerin TYÇ seviyelerinin belirlenmesi hususu açıklanmıştır.

İÇİNDEKİLER

TABLULAR	4
KISALTMALAR	5
1 YETERLİLİKLERİN SEVİYELENDİRİLMESİ	6
1.1 Öğrenme Kazanımları	
1.2 Seviyeler ve Seviye Tanımlayıcıları	
1.3 AYÇ Seviye Tanımlayıcıları	
1.4 Seviyelendirme Yaklaşımları	
2 TÜRKİYE YETERLİLİKLER ÇERÇEVESİ	12
2.1 TYÇ Seviyeleri	
2.2 TYÇ Seviye Tanımlayıcıları	
Analiz	
2.2.1 Bilgi	
2.2.2 Beceri	
2.2.3 Yetkinlik	
Bağımsız Çalışma (Özerklik) ve Sorumluluk	
Öğrenme Gereksinimlerinin Farkında Olmak	
2.2.4 Önceki Kazanımlar ve Kavrayış	
2.2.5 İletişim	
2.2.6 Takım Çalışması	
2.2.7 Araç-Gereç ve Ekipman Kullanımı	
2.2.8 İletişim	
2.2.9 Takım Çalışması	
2.2.10 Araç-Gereç ve Ekipman Kullanımı	
3 YETERLİLİKLERİN TYÇ SEVİYELERİNİN BELİRLENMESİ	29

TABLolar

ŞEKİL 2	Türkiye Yeterlilikler Çerçevesi Seviyeler ve Yeterlilik Türleri Diyagramı
TABLO 1	TYÇ Seviye Tanımlayıcılarında Yer Alan Bileşenler
ŞEKİL 3	Türkiye Yeterlilikler Çerçevesi Bilgi Türleri
TABLO 2	TYÇ Seviye Tanımlayıcıları, Bilgi Bileşeni
TABLO 3	TYÇ Seviye Tanımlayıcıları, Bilginin Türü, Düzeyi ve Kapsamı
TABLO 4	TYÇ Seviye Tanımlayıcıları, Bilgiye Yönelik Sorgulama Kapasitesi
TABLO 5	TYÇ Seviye Tanımlayıcıları, Beceri Bileşeni
TABLO 6	TYÇ Seviye Tanımlayıcıları, Becerinin Türü, Amacı ve Kapsamı
TABLO 7	TYÇ Seviye Tanımlayıcıları, Yetkinlik Bileşeni
TABLO 8	TYÇ Seviye Tanımlayıcıları, Bağımsız Çalışma ve Sorumluluk
TABLO 9	TYÇ Seviye Tanımlayıcıları, Öğrenme Gereksinimlerinin Farkında Olmak
TABLO 10	TYÇ Seviye Tanımlayıcıları, Toplumsal ve Etik Meselelerin Dikkate Alınması
TABLO 11	TYÇ Seviye Tanımlayıcıları, Çalışma Düzeni
TABLO 12	TYÇ Seviye Tanımlayıcıları, Görev Kapsamı
TABLO 13	TYÇ Seviye Tanımlayıcıları, Unvan
TABLO 14	TYÇ Seviye Tanımlayıcıları, Önceki Kazanımlar ve Kavrayış
TABLO 15	TYÇ Seviye Tanımlayıcıları, İletişim
TABLO 16	TYÇ Seviye Tanımlayıcıları, Takım Çalışması
TABLO 17	TYÇ Seviye Tanımlayıcıları, Araç-Gereç ve Ekipman Kullanımı
TABLO 18	TYÇ Seviyeleri, Yeterlilik Türleri ve Temel Nitelikler

KISALTMALAR

AB	Avrupa Birliđi
AYÇ	Avrupa Yeterlilikler Çerçevesi
MYK	Mesleki Yeterlilik Kurumu
TYÇ	Türkiye Yeterlilikler Çerçevesi
UYÇ	Ulusal Yeterlilikler Çerçevesi

1.1 Öğrenme Kazanımları

Öğrenme kazanımları, öğrenme dönemi sonunda bireylerin bilmesi, anlaması ve/veya yapması beklenen işlem/görev/davranış ifadeleridir. Burada bahsi geçen öğrenmeler resmi veya gayri resmi olarak (toplulukta veya işyerinde kazanılan deneyim yoluyla) gerçekleştirilebilir.

Öğrenme Kazanımları;

- ✓ Politika düzeyi (örn. ulusal müfredat politikası)
- ✓ Sistemsel düzey (örn. Ulusal Yeterlilik Çerçevesinde (UYÇ))
- ✓ Yeterlilikler düzeyi (örn. Yeterlilik formları)
- ✓ Belirli müfredatlar ve öğrenme programları düzeyi gibi farklı alanlarda kullanılmaktadır.

AYÇ'nin benimsediği "yeterlilik çerçevesi" tanımı yeterliliklerin öğrenme kazanımları esas alınarak sınıflandırılması hususuna vurgu yapmaktadır. Yeterlilik çerçevesinde yeterlilikler öğrenme kazanımları esas alınarak hiyerarşik olarak seviyeler oluşturmak üzere sınıflandırılır. Öğrenme kazanımı ifadeleri belirli bir sektöre özgü değildir, farklı türdeki öğrenmelere uygulanabilir ve bu nedenle ortak bir kullanım alanı sağlar. Günümüzde Avrupa Yeterlilikler Çerçevesi'nden (AYÇ) esinlenen birçok UYÇ kapsamında öğrenme kazanımları müfredat ve pedagojiden bağımsız olarak belirleme eğilimindedir.

Öğrenme kazanımları; eğitim ve öğretim müfredatları, meslek standartları ve öğrenme programı ile istihdam ihtiyacı için belirlenen nitelikler arasında bir bağlantı oluşturur. İş dünyasında, öğrenme kazanımları işgücü gelişimini planlamak ve kabul, işe alım veya terfi için gibi işlemler için iyi bir temel sağlar. Sektörler arasında ortak bir dil oluşturarak eğitim ve öğretim sistemlerini kıyaslanabilir hale getiren öğrenme kazanımları ulusal ve uluslararası işbirliğinin karşılaştırılmasına ve kıyaslamaya temel teşkil etmektedir

1.2 Seviyeler ve Seviye Tanımlayıcıları

UYÇ'lerde yer alan her seviye, o seviyedeki yeterliliklerle ilgili öğrenme kazanımlarını gösteren bir dizi tanımlayıcı (alan) tarafından tanımlanır. Seviyeler genellikle mevcut eğitim ve öğretim sisteminin yapısı ile işgücü piyasasının genel özelliklerine atıfta bulunarak belirlenir. Seviye tanımlayıcıları ise mevcut müfredat gereklilikleri, eğitim düzenlemeleri ve diğer girdiler kullanılarak türetilir.

Bir UYÇ'nin kaç seviyeden oluşacağı ülkelerin eğitim öğretim sistemleri ve politika öncelikleri doğrultusunda değişkenlik gösterebilir. Günümüz koşullarında, AYÇ ve AYÇ Referanslama çalışmalarının da etkisiyle UYÇ'lerde yer alan seviyelerin sayısı sekiz seviyeyle ilişkilendirilebildiği sürece yeterlilikler arasında uluslararası düzeyde karşılaştırma yapmak daha kolay bir hal almıştır.

Tüm UYÇ'ler, 4 ile 12 seviye arasında, ancak çoğunlukla 8 veya 10 hiyerarşik seviyeden oluşan seviye grupları (basamakları) için seviye tanımlayıcılarını kullanır. Seviye tanımlayıcıların çoğu bilgi, beceri, uygulama, bağlam ve sorumlulukları ifade eder, ancak açıklamaları farklı alan başlıkları altında ve farklı bağlantılar kullanır. En yaygın kullanılan alan başlıkları AYÇ'nin etkisiyle bilgi, beceri ve yeterliliklerdir.

Seviye tanımlayıcıları, seviyeyi karakterize eden genel sonuçlara ait ifadelerdir. Seviye tanımlayıcıları özünde öğrenme kazanımlarına ilişkin olarak;

- ✓ Bilgi ve anlayışın derinliği ve karmaşıklığı,
- ✓ Pratik ve entelektüel becerilerin çeşitliliği ve karmaşıklığı,
- ✓ Gerekli entegrasyon derecesi, bağımsızlık ve yaratıcılık,
- ✓ Bağlamın (Context) komplikasyon derecesi ve öngörülebilirliği,
- ✓ Başkalarının çalışmalarını için denetim ve sorumluluk alan dereceleri (meslektaşlar ile ilgili alınan roller) göz önünde bulundurularak tanımlanır.

Seviye tanımlayıcıları yeterliliğin büyüklüğü, öğrencinin yaşı, öğrenimin gerçekleştiği aşamalar veya ücretler/maaşlar ile ilgili değildir.

Belirli bir seviyedeki yeterliliğe sahip olan bireyler, söz konusu yeterliliğin seviye tanımlayıcılarında yer alan tüm öğelere tüm yönleriyle eşleşmek zorunda değildir. Bireylerin sahip oldukları öğrenme kazanımlarının, ilgili seviye tanımlayıcısının bazı öğelerinden daha yüksek veya daha düşük düzeyde olması mümkündür.

Seviye tanımlayıcıları çerçeve kapsamındaki tüm yeterlilik türlerine hitap etmelidir. Seviye Tanımlayıcılarının operasyonel olarak kullanılacakları alanlar şunlardır:

- ✓ Yeterliliklerin tasarlanması,
- ✓ Yeterliliklerin UYÇ seviyelerine tahsis edilmesi,
- ✓ Yeterliliklerin ve öğrenme programlarının onaylanması,
- ✓ Yeterlilikler arasında ilerleme ve geçiş rotalarının haritalandırılması,
- ✓ Eğitim programlarına için giriş gereksinimlerinin/şartlarının belirlenmesi,
- ✓ Eğitim ve iş dünyası gereksinimleri arasında bağlantı kurulması,
- ✓ Uluslararası karşılaştırmalar için referans noktası olarak kullanılması.

Seviye tanımlayıcıları, ulusal yeterlilik sisteminin karmaşıklıklarını gözardı etmeden her seviyenin özelliklerini açık bir biçimde yansıtmalı ve işgücü piyasası ile eğitim öğretim sistemi arasındaki bağlantıyı kurmak için yeterince ayrıntılı ve çok yönlü olarak hazırlanmalıdır. Seviye tanımlayıcıları, seviyeler arasındaki farklılıkları sistematik olarak ortaya koymalı ve yeterlilik seviyeleri arttıkça sahip olunması gereken bilgi, beceri ve yeterliliklerin genişlik, derinlik ve karmaşıklık olarak ne düzeyde bir artış yaşanması gerektiğini açıklamalıdır.

Öğrenme kazanımlarına dayalı seviye tanımlayıcıları ulusal yeterlilik çerçevelerinin vazgeçilmez bir parçasını oluşturmaktadır. Birçok ülkede seviye tanımlayıcıları ulusal ihtiyaç ve öncelikleri karşılamak amacıyla farklı paydaşlar arasındaki yoğun istişare ve kapsamlı diyalogların bir sonucu olarak geliştirilmektedir. Bu durum, seviye tanımlayıcılarının çok çeşitli kurumları, paydaşları ve onların çıkarlarını, geleneklerini, kültürlerini ve değerlerini yansıtmasına yol açar. Seviye tanımlayıcıları yeterliliklerin birbirleriyle karşılaştırılmasına yardımcı olmanın yanı sıra bilgi, beceri ve yetkinlik bileşenlerinde yeterliliğe sahip kişilerden beklenen kazanımları açıklar.

Seviye tanımlayıcıların temel amacı belirli bir yeterliliğin Çerçevadaki yerini belirlemektir. Öğrencilere, eğitim ve öğretim sağlayıcılarına ve işverenlere yeterlilikle ilgili ön bilgi sağlar.

Seviye Tanımlayıcılarının;

- ✓ Eğitim ve öğretim sistemlerinin farklı bölümlerini ve tüm öğrenme alanlarını kapsayacak kadar genel olması,
- ✓ Ulusal yeterlilik sisteminin kurumsal karmaşıklıklarını, önceliklerini ve paydaş çıkarlarını karşılaması için yeterince ayrıntılı ve çok yönlü olması,
- ✓ Düşük seviyeden yüksek seviyelere geçerken bilgi, beceri ve yeterliliklerin genişlik, derinlik ve karmaşıklıkta nasıl arttığını yansıtılabilmeleri ve yakalayabilmeleri,
- ✓ Uluslararası karşılaştırma için bir referans noktası olarak hareket etmeleri gerekir.

Farklı ulusal yaklaşımların karakterine ve amaçlarına bağlı olarak, seviye tanımlayıcılarının sahip olduğu işlevler aşağıda sıralanmaktadır.

- ✓ **Şeffaflık ve İletişim:** kapsamlı bir öğrenme kazanımları temelli seviyeler kümesi; farklı ülkelerden, alt sistemlerden ve kurumlardan gelen yeterliliklerin nasıl karşılaştırıldığını ve ilişkilendirildiğini belirtmeyi mümkün kılar. Seviye tanımlayıcıları, giderek yeterlilikler dünyasını haritalamak ve şeffaflaştırmaya yardımcı olmak için önemli bir ön koşuldur. Haritalama işlevi, günümüzde yeterliliklerin yalnızca ulusal kurumlar tarafından değil, aynı zamanda özel sağlayıcılar ve uluslararası kuruluşlar tarafından düzenlenebilmesi sebebiyle giderek daha önemli hale gelmektedir.
- ✓ **Yeterliliklerin Tasarımı ve Gözden Geçirilmesi:** Seviye tanımlayıcıları yeni yeterliliklerin tasarlanması ve mevcut yeterliliklerin gözden geçirilmesi için bir referans noktası olarak kullanılabilir. Bu işlev program tutarlılığı ve aynı seviyedeki yeterliliklerin benzer düzeyde öğrenme kazanımları ihtiva etmesini sağlar.
- ✓ **Kalite Güvencesi:** Seviye tanımlayıcıları kurumsal karşılaştırma ve geliştirme işlemleri ile benzer kurumlar arasındaki gereksinimler ve performans farklılıklarını ortaya çıkarmak için referans noktası görevi görür.
- ✓ **İlerleme ve Köprüleme İşlevi:** Kapsamlı çerçevelerin nihai amacı hayat boyu öğrenme politikalarını ve uygulamalarını desteklemektir. Seviye tanımlayıcıları sayesinde farklı alt sistemlerden yeterliliklerin sahip olması gereken temel nitelikleri tanımlamak mümkün hale gelir.

1.3 AYÇ Seviye Tanımlayıcıları

AYÇ Seviye Tanımlayıcıları 2003-2008 yılları arasında birçok farklı ülkeden alan uzmanları ve politika yapımcıların katılım sağladığı araştırma ve yaygın istişareye dayanan kapsamlı bir süreç sonucunda geliştirilmiştir. Gerçekleştirilen çalışmalar AYÇ'nin kavramsal ve teknik açıdan yeterli düzeye erişmesini sağlamanın yanı sıra aynı zamanda "meta çerçeveye" yönelik güven ve aidiyet duygusunun aşılması amacıyla büyük özveri ve dikkatle gerçekleştirilmiştir.

AYÇ Seviye Tanımlayıcıları geliştirme sürecinin erken bir aşamasında bilgi ve beceriye ait tanımlayıcılar üzerinde anlaşmaya varılmıştır. Bu durum kısmen, Bloom ve meslektaşlarının önceki dönemlerde Taksonomi hakkındaki çalışmalarının katkısıyla gerçekleşmiştir.

Ancak süreç içerisinde bilgi ve beceriler dışındaki kazanımları tanımlayacak "başlık" üzerinde uluslararası bir mutabakata varmak daha zor gerçekleşti. 2008'de başlığın kavramın kapsayıcı karakterini vurgulamak için "yetkinlik" olarak tanımlanması üzerinde uzlaşmaya varılmıştır. Yetkinlik kavramı için özerklik ve sorumluluk gibi iki ana özelliğe burgu yapan özgün bir tanımlama yapılmıştır. Ancak geçen yıllar mevcut uzlaşmanın ülkelerin yetkinlik kavramına yüklediği anlama yönelik tutarsızlığa çözüm üretmediğini göstermiştir.

AYÇ Tavsiye Kararının 2017 yılında revize edilmesi, öğrenme kazanımları setinin üç bileşeninden biri olan "yetkinlik" kavramına yönelik problemi farklı ulusal yaklaşımlara saygı duyacak şekilde çözme fırsatı sağlamıştır. Böylece üçüncü tanımlayıcı sütunun başlığı yetkinlik yerine "özerklik ve sorumluluk" olarak değiştirilmiştir.

AYÇ Seviye Tanımlayıcılarının (2017) temel yapısı aşağıdaki şekilde gösterilmektedir.

Şekil 1. Öğrenme Kazanımlarının İlişkili Olduğu Boyutlar



1.4 Seviyelendirme Yaklaşımları

Seviyelendirme terimi, bir yeterlilik ve/veya bir yeterlilik türüne önerilen bir UYÇ seviyesini atamak için gerçekleştirilen süreci tanımlamak için kullanılır, böylece bu türdeki tüm yeterlilikler aynı seviyede yer alabilir.

Kapsamlı çerçevelerde, seviyelendirme, farklı yeterlilik türleri arasında karşılaştırılabilirliğesağlamak ve öğrencilerin farklı öğrenme türleri arasında daha kolay hareket etmelerini kolaylaştırmak için bir mekanizma sağlar. Farklı türdeki yeterliliklerin aynı çerçeveye dâhil edilmesi, seviye tanımlayıcılarının bileşenlerinin seviyelendirme sürecinde daha fazla önem kazanmasına yol açar. Seviyelendirme işlemleri aynı zamanda mesleki yeterliliklerin, akademik yeterliliklerle nasıl karşılaştırılabilirliği konusunda da kullanıcılara yarar sağlar.

Keevey & Chakroun, 2016 tarihli “Öğrenme Düzeyi Belirleme ve Öğrenme Sonuçlarının Tanınması: 21.Yüzyılda Seviye Tanımlayıcılarının Kullanılması” başlıklı makalelerinde seviyelendirmeye yönelik bir dizi farklı yaklaşım belirlemiştir.¹

- ✓ **Tek Beden Herkese Uyar Yaklaşımı:** Bir yeterlilik ya da yeterlilik türünün öğrenme kazanımlarının, UYÇ'nin aynı seviyesinde yer alan tüm yeterliliklere hitap etmesi.
- ✓ **Yeterlilik Türlerinin Farklı Amaçlarına Hitap Etmek İçin UYÇ İçinde “Alt Çerçevelerin” Geliştirilmesi Yaklaşımı:** Bu yaklaşım, her bir farklı yeterlilik türü ve gruplandırması için farklı bileşenler ve/veya tanımlayıcılar geliştirmeyi ve bileşenleri/tanımlayıcıları kapsayıcı UYÇ tasarımı içinde seviyelendirmeyi içerir.
- ✓ **“En Uygun” Yaklaşımı:** Bu yaklaşım için genel kabul gören tek bir tanım yoktur, ancak Alman, İskoç ve İngiliz/Kuzey İrlanda UYÇ'lerinde benimsenen temel ilkelerde sürecin bazı kilit unsurları göze çarpmaktadır. Bu çerçevelerde seviyelendirme talimatları aşağıdakilere yönelik öneriler içerir:
 - En uygun eşleşmeyi sağlamak için öğrenme kazanımlarını beklenen düzeyin üstünde ve altında yer alan tanımlayıcılarla karşılaştırmak
 - Belirlenecek seviyenin yeterliliklere uygun olmasını sağlamak için öğrenme kazanımlarını seviye tanımlayıcıları dışındaki referans noktaları (örneğin aynı seviyede veya aynı alanda diğer ulusal ve uluslararası yeterlilikler) ile karşılaştırmak
 - Öğrenme kazanımlarının çoğunluğunun seviyesinin değerlendirilmesine ve farklı tanımlayıcı bileşenlerinin kapsadığı alanlara yeterlilik içinde verilen göreceli önemin değerlendirilmesine dayalı olarak genel bir seviye tayin etmek
 - Bir yeterliliğe seviyelendirilmesi çalışmalarında yer alan kişilerin sadece ilgili alanda değil, aynı zamanda yeterliliklerin UYÇ seviyelerinin belirlenmesi konusunda da uzmanlığa/tecrübeye sahip olmalarını sağlamak.

¹ <http://unesdoc.unesco.org/images/0024/002428/242887e.pdf>

Pratik çalışmalar göstermiştir ki hem “**tek beden herkese uyar**” hem de “**alt çerçeve**” yaklaşımları kapsamlı bir çerçevenin uygulanmasında önemli zorluklar yaşanmasına yol açmaktadır. Bir yeterlilik veya yeterlilik türünün aynı seviyedeki tüm bileşenlere eşit önem vermesini gerektiren “tek beden herkese uyar yaklaşımı” yeterlilik geliştiricilerin yeterlilikle ilgisi olmayan öğrenme kazanımlarını içermesini gerektirebilir; veya tüm bileşenler karşılanana kadar yeterliliğin seviyesinin olması gereken düzeyden daha alt bir düzeye ayarlanmasına yol açabilir. Her iki durumda da, sonuç muhtemelen öğrenenlerin ihtiyaçlarını karşılamayan bir yeterlilik olacaktır.

Farklı yeterlilikler için farklı tanımlayıcılar oluşturmayı benimseyen ‘alt çerçeveler’ yaklaşımı ise farklı yeterlilik türleri arasındaki öğrenen hareketliliği karşında potansiyel bir engel oluşturur. Farklı tanımlayıcı grupları arasında net bir uyum olmadan, öğrenme sağlayıcıları farklı yeterliliklerin birbirleriyle nasıl ilişkilendiğini belirleme konusunda zorluklarla karşılaşır ve öğrenenlerin yeterlilik arasındaki hareketi kısıtlanır.

Kapsamlı çerçeveler için “en uygun” yaklaşımının benimsenmesinin yararı, seviye tanımlayıcılarının esnek bir şekilde kullanılabilmesidir, böylece tüm yeterlilik türleri, aynı seviye tanımlayıcıları kullanılarak bir nevi dengelenir. Bu, kapsamlı çerçevelerin iki temel amacına önemli bir destek sağlar: yeterlilik türleri arasında ilerleme ve seviyeler arasında ilerleme. Bununla birlikte, bu yaklaşım kullanılırsa ele alınması gereken önemli konular vardır:

- ✓ **Farklı öğrenme kazanımlarına tahsis edilen seviyelerde geniş bir tutarsızlık olursa ne olur?** Keevey & Chakroun’un da belirttiği gibi, bilgi, beceri ve yetkinlik ifadelerinden oluşan seviye tanımlayıcılarına sahip olan çerçevelerde, özellikle yetkinlik ifadelerinde seviyeler arasında tutarsızlıklar bulunması olasıdır. Almanya UYÇ’de, yeterlilik bazında farklı bileşenlere farklı düzeylerde vurgu yapılmasına izin vererek tutarsızlık potansiyelini azaltmayı hedeflemiştir.
- ✓ **Yeterliliklerin ait olduğu seviyeleri kimler belirlemelidir?** Seviyeye ilişkin muhakeme gücünden söz edebilmek için, karar verenlerin ihtiyaç duydukları bilgi ve becerileri dikkate almak önemlidir. Kapsayıcı çerçevelerde, seviyeler farklı eğitim bağlamlarından insanlar tarafından verilecektir ve hangi bağlamda yapıldıklarına bakılmaksızın, bu kararların çerçeve boyunca güvenilirliğine güvenmek önemlidir. Rasyonel kararlara odaklanması, gerekçelerle desteklenen kararlarla, seviyenin atanmasının bireylerden ziyade grupları içeren bir süreç olması sağlanmalıdır. Seviyenin belirlenmesiyle ilgili kararlarda tutarlılığı sağlamak için, yeterliliklere seviye atamada yer alan kişilerin seçimi, eğitimi ve rehberliği için açık süreçlere ihtiyaç vardır.
- ✓ **Hangi harici referans noktaları kullanılmalıdır?** İngiltere ve Kuzey İrlanda UYÇ’lerinde seviye tahsisi için geliştirilen talimatlarda, seviyenin belirlenmesine yardımcı olmak için seviye tanımlayıcıları dışındaki referans noktalarının kullanılmasını önermektedir. Bu referans noktaları, aynı alandaki (veya farklı) seviyelerde çeşitli kıyaslamalar içerebileceği gibi diğer niteliklere ilişkin de olabilir. Ancak yanlış normlar oluşturma tehlikesi söz konusu olabileceğinden dış referans noktalarını seçerken dikkatli olunmalıdır. Yeterlilik türlerinin hepsini kapsayacak ve tüm türler için geçerli olacak referans noktalarının seçilmesi gerekmektedir.

2 TÜRKİYE YETERLİLİKLER ÇERÇEVESİ

Türkiye Yeterlilikler Çerçevesi (TYÇ), AYÇ ile uyumlu olacak şekilde tasarlanan; ilk, orta ve yükseköğretim dâhil, mesleki, genel ve akademik eğitim ve öğretim programları ve diğer öğrenme yollarıyla kazanılan tüm yeterlilik esaslarını belirleyen ulusal yeterlilik çerçevesidir.

TYÇ, Türkiye'deki yeterliliklerin sınıflandırılmasını sağlayan bütünlük tek bir yapı olarak, kalite güvencesi sağlanmış ilköğretim, ortaöğretim ve yükseköğretim dâhil, eğitim öğretim programları ve diğer öğrenme yolları ile kazanılan tüm yeterlilikleri kapsayacak şekilde tasarlanmıştır.

Çerçevede yer alan tüm yeterlilikler arasında öğrenen hareketliliğini ve ilerlemesini mümkün olduğunca kolaylaştırmak amaçlanmıştır. Geçmiş öğrenme deneyimlerine sahip bireyleri başlangıç noktasına dönmeye mecbur bırakmadan gerekli öğrenme ihtiyaçlarının karşılanmasına fırsat vermek, kullanışlı ve güncel bir yol haritası sunmak TYÇ tasarımının en temel hedefidir.

Ülkemizde kalite güvencesi sağlanmış tüm yeterlilikleri bünyesinde barındırmayı hedefleyen kapsayıcı yapı; yeterlilik sağlayan ilgili kurum ve kuruluşlar ile iş dünyası ve sosyal paydaşlar arasında iş birliğini vazgeçilmez kılmakta ve bu bilinç Türkiye Yeterlilikler Çerçevesinin Uygulanmasına İlişkin Usul ve Esaslar Hakkında Yönetmelikte yer aldığı biçimiyle Çerçevenin yönetim yapısına yansımaktadır.

TYÇ, kalite güvencesi sağlanmış yeterlilikleri sahip oldukları öğrenme kazanımlarını esas alarak 8 farklı seviyede ele almakta ve türlerine göre gruplandırmaktadır. Seviyeler, yeterlilik türleri ve yeterlilik kategorileri TYÇ tasarımının çekirdek öğelerini oluşturmaktadır.

2.1 TYÇ Seviyeleri

Seviye, TYÇ'de bilgi, beceri ve yetkinliklerle tanımlanmış sekiz düzeyden her birini ifade etmek için kullanılır. "Seviye" terimi, belirli bir alana ait bilgi, beceri ve yetkinliğe sahip olduğunu temsil eden resmi belgelerin bir diğer ifadeyle yeterliliklerin akademik/mesleki derecesini ifade eder.

TYÇ'ye göre seviye yaklaşımının esasını "bireyin bir öğrenme süreci tamamlandıktan sonra edindiği bilgi, beceri ve yeterlilikler kümesi" olarak tanımlanan öğrenme kazanımları oluşturur.

Yeterliliklerin ait olduğu seviyenin belirlenmesi süreci, ihtiva ettiği öğrenme kazanımlarının göreceli değerleri ile ülkemiz eğitim öğretim ve yeterlilikler sisteminin temel gereklilikleri göz önüne alınarak işletilmiştir.

Bir yeterliliğin ait olduğu seviyenin belirlenmesi hem yurtiçinde içinde hem de uluslararası arenada geri kalan yeterliliklerle arasındaki ilişkileri ve denklikleri tanımlamanın, ilerleme imkânlarını ulaşılabilir kılmamanın önemli bir yönüdür.

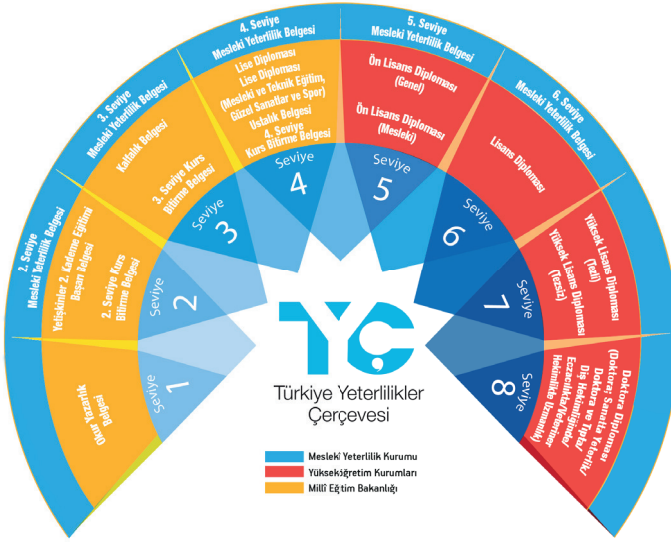
TYÇ kapsamında aynı seviyedeki yeterliliklerin aynı değil, belirli açılardan eşdeğer kabul edildiğinin anlaşılması büyük önem taşımaktadır. Aynı seviyedeki yeterliliklerin boyut, kapsamve kredi değerleri bakımından oldukça farklı nitelikler taşıması ve farklı amaçlara ve edinme yollarına sahip olmaları mümkündür. Örneğin aynı seviyede yer alan iki yeterlilikten biri öğrencileri akademik bir alanda yeni bir inceleme yapmak için yetkin kılarken diğer yeterlilik mesleki alanda bağımsız çalışma becerisi kazandırabilir.

Dikkat edilmesi gereken bir diğer husus ise yeterlilikler arasındaki ilerlemelerin yalnızca daha yüksek seviyelerde yer alan yeterlilikler için mümkün olduğu algının yıkılmasıdır. Yeterlilikler arasındaki ilerlemeler yatay şekilde de gerçekleşebilir. Örneğin, A yeterliliğinden B yeterliliğine ilerlemenin mümkün olduğu durumlar mutlaka B yeterliliğinin A yeterliliğinden daha yüksek bir seviyede yer aldığı anlamına gelmez. Yükseköğretim yeterliliğine sahip bireylerin meslek hayatına atılabilmeleri için daha düşük seviyeye sahip bir yeterliliğe sahip olması beklenebilir.

Ayrıca, aynı seviyede yer alan farklı yeterlilik türlerinin oldukça farklı öğrenme süreleri gerektirebileceğine de dikkat edilmelidir. Yeterliliğin seviyesi öğrenmenin büyüklüğünü veya ağırlığını ölçmek ve tanımak için kullanılmaz bu tanımlamalar genellikle kredi sistemleri aracılığıyla gerçekleştirilir.

TYÇ, Tablo-1'de gösterildiği gibi 8 farklı yeterlilik seviyesinden oluşmaktadır. Her bir seviye için bilgi, beceri ve yetkinlik ifadelerinden oluşan bir seviye tanımlayıcısı oluşturulmuştur.

Şekil 2. Türkiye Yeterlilikler Çerçevesi Seviyeler ve Yeterlilik Türleri Diyagramı



TYÇ Seviyeleri aşağıdaki özellikleri taşımaktadır.

- ✔ Yeterlilik seviyeleri (örneğin, mesleki yeterlilik belgesi ve yükseköğretim diploması), farklı yeterliliklerin ihtiva ettiği öğrenme kazanımlarının genişliği, derinliği ve karmaşıklığına bağlı olarak farklılaşır.
- ✔ Yaygın ve serbest öğrenmelerin tanınması yoluyla kazanılan yeterliliklerin seviyelendirilmesi mümkündür.
- ✔ Farklı türlerdeki yeterlilikler söz konusu olsa bile yeterlilik seviyelerinin birbirleri ile ilişkilendirilebilir.

2.2 TYÇ Seviye Tanımlayıcıları

TYÇ Seviye Tanımlayıcılarının geliştirilme sürecinde, eğitim öğretim ve yeterlilikler sisteminde yer alan yeterliliklerin öğrenme kazanımları, ilerleme yolları ve yönelimi ve öğrenme ortamı gibi özellikleri dikkate alınmıştır. Ek olarak aynı seviyede yer alması planlanan farklı yeterlilik türlerinin özellikleri de göz önünde bulundurulmuştur.

TYÇ kapsamında seviyelerin belirlenmesi ve ilgili seviye tanımlayıcılarının geliştirilmesinde ülkemizin temel özellikleri ve politika önceliklerinin yanı sıra AYÇ yaklaşımının gerektirdiği genel prensipler de benimsenmiştir. TYÇ seviye tanımlayıcıları herhangi bir uzmanlık veya öğrenme alanına özgü değildir, genel ve alanlar arası nitelik taşımaktadır.

Seviz farklı TYÇ Seviye Tanımlayıcısının her biri bilgi, beceri ve yetkinlik ifadelerinden oluşmaktadır. Bu bölümde TYÇ Seviye Tanımlayıcılarının her biri üç bileşene göre irdelenecek seviyeler arasındaki ilerleme bilgi, beceri ve yetkinlik bileşenlerinde yer alan anahtar sözcükler üzerinden analiz edilecektir.

Gerçekleştirilen analiz sonucunda bir dizilerleme merdiveni ortaya çıkmıştır. İlerleme merdivenlerinin yeterliliklerin seviyesine karar vermek ve seviyeler arasındaki farklılıkları şematize etmek gibi birçok faydası bulunmaktadır. Ayrıca ilerleme merdivenleri seviyeler arasında bulunan ilerlemeye ilişkin tutarlılığı da gözler önüne sermektedir. İlerleme merdivenleri, TYÇ seviye tanımlayıcılarının seviyeler arasındaki ilerlemeyi güçlü ve istikrarlı bir biçimde yansıttığını ortaya koymaktadır.

Analiz

TYÇ seviye tanımlayıcılarının temel amaçlarından biri, yeterliliklerin çerçevedeki seviyelere tahsis edilmesi sürecine rehberlik etmektir. Tanımlayıcıların iyi çalışması için bilgi, beceri ve yetkinlik ifadelerinin içeriği net, tutarlı ve anlaşılır hazırlanmış seviyeden seviyeye ilerlemenin doğasını açıklamaya odaklanmıştır.

Birçok UYÇ'de 'temel', 'gelişmiş', 'rutin', 'öngörülemeyen', 'sık' ve 'zaman zaman' gibi niteleyicilerin kullanımı, çerçevedeki her bileşenin düzeyini belirlemeye yarar. Bununla birlikte, seviyeler arası ilerlemeler genellikle tanımlayıcılar için zayıf bir şekilde tanımlanır. Özellikle kapsamlı çerçeveler için temel zorluk, farklı seviyeler için geliştirilen bu tip nitelikli ifadelerin çerçevede temsil edilen farklı eğitim bağlamlarında ve sektörlerde nasıl yorumlanacağına dair ortak bir anlayış geliştirmektir.

Diğer pek çok yeterlilik çerçevesinde olduğu gibi, TYÇ'de de bilgi, beceri ve yetkinlik ifadeleri seviyeler arasındaki ilerlemeleri göstermek için farklı bileşenlere ayrılmış durumdadır. Bu bileşenlerin kullanımı seviyeden seviyeye farklılık gösterir. Seviyeler arasındaki ilerlemeler bileşenler ve bileşenlere ilişkin göstergeler yardımıyla açıklanır.

Tablo 1: TYÇ Seviye Tanımlayıcılarında Yer Alan Bileşenler

BİLGİ

➤ **Bilgi Sahibi Olmak**

Bu bileşen tüm seviyelerde bulunmaktadır.

3 ilerleme göstergesi vardır: bilginin türü/ bilginin düzeyi/ bilginin kapsamı.

TYÇ Seviye Tanımlayıcılarında bilginin türü ve düzeyi bir dizi ilerleme basamağı oluşturmak için "orta derecede teorik bilgi" gibi ifadelerle birleştirilmiştir.

➤ **Bilgiye Yönelik Sorgulama Kapasitesi**

Bu unsur sadece 6,7 ve 8 seviyelerinde geçerlidir.

Üç ilerleme göstergesi vardır: kapasite / düzey/ kapsam

Bilişsel bir beceri olarak değerlendirilmesi mümkündür.

BECERİ

➤ **Beceriye Sahip Olma/Kullanmak**

Bu bileşen tüm seviyelerde geçerlidir.

3 farklı ilerleme göstergesi vardır: beceri türü /becerinin amacı / kapsam

➤ **Problem Çözme**

Bu bileşen, birinci seviye hariç tüm seviyelerde geçerlidir.

3 ilerleme göstergesi vardır: problem tipi/ problemin karmaşıklığı/ problem kapsamı.

Her seviyede amaç "problemleri çözmek" tir, ancak ilerleme göstergeleri seviyeler arasında farklı şekilde ifade edilmektedir.

➤ **Bilgiyi Genişletme**

Bu bileşen sadece seviye 7 ve 8 için geçerlidir.

Hem beceriye sahip olmak hem de problem çözme ile bütünlük biçimde ele alınmaktadır.

YETKİNLİK

➤ **Sorumluluk Alma ve Özerklik**

Bu bileşen tüm seviyelerde geçerlidir.

➤ **Öğrenme Gereksinimlerinin Farkında Olmak (Belirlenmesi/Karşılanması)**

Bu bileşen 1. Seviye hariç seviyelerde geçerlidir.

3 farklı ilerleme göstergesi vardır: eylem / amaç / kapsam

➤ **Toplumsal ve Etik Meselelerin ve Sorumlulukların Dikkate Alınması**

Bu bileşen ilk üç seviye hariç seviyelerde geçerlidir.

İki farklı ilerleme göstergesi vardır: eylem ve içerik.

2.2.1 Bilgi

TYÇ kapsamındaki bilgi, bir çalışma veya öğrenme alanıyla ilgili gerçeklerin, ilkelerin, teorilerin ve uygulamaların anlaşılmasını içeren kurumsal ve/veya olgusal bilgi olarak tanımlanmıştır. TYÇ Seviye tanımlayıcılarında altı farklı bilgi türüne vurgu yapılmaktadır.

Şekil 3: Türkiye Yeterlilikler Çerçevesi Bilgi Türleri

BİLGİ

- Genel Bilgi
- Olgusal Bilgi
- Kurumsal Bilgi
- İşlemsel Bilgi
- Metodolojik Bilgi
- İhtisas Bilgisi
- Arayüz Bilgisi

- ✓ **Genel Bilgi:** Geniş bir konu aralığını kapsayan, kültürel olarak edinilebilen, uzmanlık dışı ve geniş kitlelerce doğru olarak kabul edilen bilgilerdir.
- ✓ **Olgusal Bilgi:** Bir disipline ait olgular, terimler ve temel ilkelerin ne olduğunu bilmektir. Olgusal bilgiler nesnel verilere dayanarak elde edilir.
- ✓ **Kuramsal Bilgi:** Kuram, belirli bir olguyu açıklamak için ortaya çıkan bir dizi fikir veya varsayım olarak tanımlanır. Bir sorunun çözümünde /görevin yerine getirilmesinde sonuca ulaşmak için ihtiyaç duyulan somut ve soyut kuralların tümüne yönelik bütünlük bilgisiye kuramsal bilgi denir. Kuramsal bilgi uygulamadaki olayların çözümlenmesinin genel bir yöntemini sağlar, olguların bir araya getirilmesini sağlar, rasyonel karar oluşturma sürecine rehberlik eder.
- ✓ **İşlemsel Bilgi:** İşlemsel ve kuramsal bilginin birbirinden ayrı değerlendirilmesi mümkün değildir. Bir sorunun nasıl çözüldüğüne yönelik işlem basamaklarının tümünü içeren sıralı ve bütünsel bilgi işlemsel bilgi olarak adlandırılmaktadır.
- ✓ **Metodolojik Bilgi:** Bilimsel gerçeklere ulaşabilmek için izlenmesi gerekli yöntemleri tecrübe ve tatbikattan elde edilen sonuçlara dayanarak elde edilen bilgi türüdür.
- ✓ **İhtisas Bilgisi:** Bir disipline (öğrenme alanına) ilişkin tüm bilgi türlerini kapsayan bilgi türü.
- ✓ **Arayüz Bilgisi:** İki veya birden fazla sayıda farklı disiplinin (öğrenme alanının) birbiriyle etkileşime geçmesini sağlayan ve sorunların çözümünde kullanılan kapsamlı bilgi türüdür.

Tablo 2: TYÇ Seviye Tanımlayıcıları, Bilgi Bileşeni

Seviye 1	Kendisi ve çevresine ilişkin genel bilgiye sahip olma
Seviye 2	Bir iş veya öğrenme alanına ait başlangıç düzeyinde olgusal bilgiye sahip olma
Seviye 3	Bir iş veya öğrenme alanına ait başlangıç düzeyinde kuramsal, orta düzeyde olgusal bilgiye sahip olma
Seviye 4	Bir iş veya öğrenme alanına ait orta düzeyde kuramsal ve işlemsel, orta düzeyin üzerinde olgusal bilgiye sahip olma
Seviye 5	Bir iş veya öğrenme alanının sınırlarının farkında olarak, bu alana özgü, kapsamlı, kuramsal ve olgusal bilgilere sahip olma
Seviye 6	Bir iş veya öğrenme alanında sorgulayıcı bakış açısını kapsayacak şekilde ileri düzeyde kuramsal, metodolojik ve olgusal bilgiye sahip olma
Seviye 7	Bir iş veya öğrenme alanında, özgün fikirlerin ve/veya araştırmanın temelini oluşturan ve bir kısmı en ileri düzeydeki ihtisas bilgisine sahip olma Alanındaki ve alanının ilişkili olduğu değişik alanların arayüzündeki bilgi meselelerinde sorgulayıcı yaklaşıma sahip olma
Seviye 8	Bir iş veya öğrenme alanındaki kuram, uygulama, yöntem ve tekniklerin en ileri düzeydeki sistematik bilgisine ve sorgulayıcı analiz yapacak kapasiteye sahip olma Bir iş veya öğrenme alanıyla ilişkili olarak farklı iş veya öğrenme alanlarında en ileri düzeydeki arayüz bilgisine sahip olma

Aşağıda yer alan tabloda TYÇ Seviye Tanımlayıcılarının bilgi bileşeninde yer alan ifadeler her seviye için tür, düzey ve kapsam açısından ayrı ayrı gösterilmektedir.

Tablo 3: TYÇ Seviye Tanımlayıcıları, Bilginin Türü, Düzeyi ve Kapsamı

Seviye	Bilgi Türü	Bilginin Düzeyi	Bilginin Kapsamı
Seviye 1	Genel	Başlangıç	Bir çalışma veya öğrenme alanı
Seviye 2	Olgusal	Başlangıç	Bir çalışma veya öğrenme alanı
Seviye 3	Kuramsal Olgusal	Başlangıç Orta	Bir çalışma veya öğrenme alanı
Seviye 4	Kuramsal İşlemsel Olgusal	Orta Orta Orta düzeyin üstünde	Bir çalışma veya öğrenme alanı
Seviye 5	Kuramsal Olgusal	İleri Öncesi İleri Öncesi	Bir çalışma veya öğrenme alanı

Seviye 6	Kuramsal Metodolojik Olgusal	İleri İleri İleri	Bir çalışma veya öğrenme alanı
Seviye 7	İhtisas Bilgisi Arayüz Bilgisi	İleri Üst Düzey İleri	Bir çalışma veya öğrenme alanı Çalışma veya öğrenme alanının ilişkili olduğu diğer alanlar
Seviye 8	Sistematik Bilgi Arayüz Bilgisi	En İleri Düzey En İleri Düzey	Bir çalışma veya öğrenme alanı Birden fazla çalışma veya öğrenme alanı

Aşağıda yer alan tabloda TYÇ Seviye Tanımlayıcılarının bilgi bileşeninde yer alan sorgulayıcı bilgi kapasitesine yönelik değerlendirmeler yer almaktadır.

Tablo 4: TYÇ Seviye Tanımlayıcıları, Bilgiye Yönelik Sorgulama Kapasitesi

Seviye	Kapasite	Sorgulama Düzeyi	Sorgulama Kapsamı
Seviye 6	Sorgulayıcı Bakış		Bir çalışma veya öğrenme alanı
Seviye 7	Sorgulayıcı Yaklaşım	Bilgi Meseleleri	Çalışma veya öğrenme alanının ilişkili olduğu diğer alanlar
Seviye 8	Sorgulayıcı Analiz	Kuram, uygulama, yöntem ve tekniklerin tümü	Çalışma veya öğrenme alanının ilişkili olduğu diğer alanlar

2.2.2 Beceri

TYÇ kapsamında beceri bir çalışma veya öğrenme alanında edinilen mantıksal, sezgisel ve yaratıcı düşünme ile el becerisi, yöntem. Materyal, araç ve gereçleri kullanabilmeyi gerektiren bilgiyi kullanma ve problem çözme olarak tanımlanmıştır.

Tablo 5: TYÇ Seviye Tanımlayıcıları, Beceri Bileşeni

Seviye 1	Basit görevleri yerine getirmek için gerekli temel beceriye sahip olma
Seviye 2	Görevleri yerine getirmek ve olası basit sorunları çözmek için gerekli bilgiyi kullanma temel becerisine sahip olma
Seviye 3	Görevleri yerine getirmek ve problem çözmek için, gerekli veri, yöntem ve araç gereçleri seçip kullanma becerisine sahip olma
Seviye 4	Bir iş veya öğrenme alanına özgü iş ve işlemleri yerine getirmek ve sorunlara çözüm üretmek amacıyla bilişsel ve uygulamalı becerilere sahip olma

Seviye 5	Sınırları belirlenmiş soyut ve somut sorunlara yaratıcı çözümler geliştirmede gerekli, kapsamlı, bilişsel ve uygulamalı becerilere sahip olma
Seviye 6	Uzmanlık gerektiren bir iş veya öğrenme alanında, karmaşık ve öngörülemeyen sorunları çözmek için gerekli, uzmanlık ve yenilik niteliği gösteren ileri düzeyde becerilere sahip olma
Seviye 7	Bir iş veya öğrenme alanında yeni bilgi ve yöntemleri geliştirmek ve farklı alanlardan bilgiyi bütünleştirmek için yürütülen araştırma ve/veya yenilik faaliyetlerinde sorun çözmede ileri düzeyde beceriye sahip olma İleri araştırma işlemlerinin kavranılması, tasarlanması, uygulanması ve uyarlanmasını yapma becerisine ekip üyesi veya kısmen özerk olarak sahip olma
Seviye 8	Bir iş veya öğrenme alanındaki en ileri düzeydeki araştırma ve/veya yenilikte kritik sorunları çözmek, mevcut bilgiyi veya mesleki uygulamayı genişletmek ve yeniden tanımlamak için sentez ve değerlendirmeyi de kapsayan en ileri düzeydeki bilgi, yöntem ve teknikleri kullanmayı gerektiren uzmanlaşmış becerilere sahip olma İleri araştırma süreçlerinin kavranılması, tasarlanması, uygulanması ve uyarlanmasını yapma becerisine özerk olarak sahip olma Alanında ortaya çıkan, farklı alanlardaki yöntem ve yaklaşımların kullanımını da gerektiren yeni ve karmaşık sorunları çözme becerisine sahip olma

Aşağıda yer alan tabloda TYÇ Seviye Tanımlayıcılarının beceri bileşeninde yer alan ifadeler her seviye için tür, amaç ve kapsam bakımından irdelenmektedir.

Tablo 6: TYÇ Seviye Tanımlayıcıları, Becerinin Türü, Amacı ve Kapsamı

Seviye	Beceri Türü	Becerinin Amacı	Becerinin Kapsamı
Seviye 1	Temel Beceriler	Basit görevleri yerine getirmek	Bir çalışma veya öğrenme alanı
Seviye 2	Temel Beceriler	Basit görevleri yerine getirmek	Bir çalışma veya öğrenme alanı
Seviye 3	Veri, yöntem, araç-gereç seçme ve kullanma becerisi	Rutin görevleri yerine getirmek	Bir çalışma veya öğrenme alanı
Seviye 4	Bilişsel ve uygulamalı beceriler	Görevleri yerine getirmek ve problem çözmek	Bir çalışma veya öğrenme alanı
Seviye 5	Bilişsel ve uygulamalı beceriler	Sınırları belirlenmiş sorunlara yaratıcı çözümler geliştirmek Geniş kapsamlı görevleri yürütmek	Bir çalışma veya öğrenme alanı

Seviye 6	Uzmanlık ve yenilik niteliği gösteren ileri düzeyde beceriler	Karmaşık ve öngörülemeyen sorunları çözer Karmaşık görevleri yürütür	Uzmanlık gerektiren bir çalışma veya öğrenme alanında
Seviye 7	İleri düzeyde sorun çözme becerisi	Yeni bilgi ve yöntemleri geliştirmek	Bir çalışma veya öğrenme alanı ile alanın ilişkili olduğu alanlar
Seviye 8	En ileri düzeydeki bilgi, yöntem ve teknikleri kullanmayı gerektiren uzmanlaşmış beceriler Farklı alanlardaki yöntem ve yaklaşımların kullanımını da gerektiren sorun çözme becerisi	Sınırları belirlenmiş sorunlara yaratıcı çözümler geliştirmek Geniş kapsamlı görevleri yürütmek Yeni ve karmaşık sorunları çözmek	Birden fazla çalışma veya öğrenme alanı Disiplinler arası

2.2.3 Yetkinlik

TYÇ kapsamında yetkinlik bilgi ve becerilerin bir çalışma veya öğrenme ortamında sorumluluk olarak ve/veya özerk çalışma göstererek kullanılması, öğrenme gereksinimlerinin belirlenmesi ve karşılanması, toplumsal ve etik meselelerin ve sorumlulukların dikkate alınması olarak tanımlanmıştır.

Tablo 7: TYÇ Seviye Tanımlayıcıları, Yetkinlik Bileşeni

Seviye 1	Basit görevleri rehberlik ve gözetim altında gerçekleştirme
Seviye 2	Basit görevleri gözetim altında sınırlı özerklik ile gerçekleştirme Hayat boyu öğrenme yaklaşımı kapsamında öğrenme ihtiyaçlarının farkında olma
Seviye 3	Görevleri yerine getirmede sorumluluk alma Değişen şartları dikkate alarak görevi tamamlama Hayat boyu öğrenme yaklaşımı kapsamında öğrenme ihtiyaçlarını rehberlik eşliğinde belirleme ve karşılama

Seviye 4

Öngörülebilir, ancak değişime açık ortamlarda, görevleri tamamlamak için tam sorumluluk alma

Başkalarının yürüttüğü sıradan görevlerin gözetimini yapma, bu görevlerin değerlendirilmesinde ve iyileştirilmesinde sınırlı sorumluluk alma

Hayat boyu öğrenme yaklaşımı kapsamında öğrenme ihtiyaçlarını karşılama ve rehberlik eşliğinde ileriye yönelik öğrenme hedeflerini belirleme

Bir iş veya öğrenme alanındaki bilgi, beceri, tutum ve davranışlar ile etik meseleler ve toplumsal sorunların ilişkisi konusunda farkındalığa sahip olma

Seviye 5

Öngörülemeyen değişikliklerin olduğu ortamlarda yönetim ve gözetim görevi yapma

Kendisinin ve başkalarının başarımlarını değerlendirme ve geliştirme

Projelerin yönetimi dâhil iş veya öğrenme ortamlarında işleme dair etkileşimde bulunma

Bir iş veya öğrenme alanına yönelik hayat boyu öğrenme yaklaşımının kapsamına ve bu kapsamın örgün ve yaygın eğitim ile serbest öğrenme yollarıyla ilişkisi konusunda genel farkındalığa sahip olma

Bir iş veya öğrenme alanındaki bilgi, beceri, tutum ve davranışlar ile toplumsal ve etik meseleler ve sorumluluklar ilişkisinin farkında olma

Seviye 6

Öngörülemeyen iş veya öğrenme ortamlarında sorumluluk alarak karar verme ve bu ortamlarda karmaşık teknik veya meslekî faaliyet veya projeleri yönetme

Kişilerin ve grupların meslekî gelişiminin yönetiminde sorumluluk alma

Bir iş veya öğrenme alanına yönelik hayat boyu öğrenme yaklaşımının kavramları, politikaları, araçlarının uygulaması ve bunların örgün ve yaygın eğitim ile serbest öğrenme yollarıyla ilişkisi konusunda deneyim sahibi olma

Bir iş veya öğrenme değerlendirmesinde bulunurken toplumsal ve etik değerlerin farkında olma

Seviye 7

Öngörülemeyen, karmaşık ve yeni stratejik yaklaşımlar gerektiren iş veya öğrenme ortamlarını yönetme ve dönüştürme

Karmaşık bir ortamda değişimi yönetme tecrübesine sahip olma

Meslekî bilgi ve uygulamaya katkı yapmak ve/veya takımların stratejik başarımlarını değerlendirme için sorumluluk alma

Bir iş veya öğrenme alanına ve alanlar arasındaki arayüz bilgisine yönelik hayat boyu öğrenme yaklaşımının kavram, politika, araçlar ve uygulaması ve bunların örgün ve yaygın eğitim ile serbest öğrenme yollarıyla ilişkisi konusunda liderlik yapma

Bir iş veya öğrenme alanında, toplumsal ve etik meseleleri ve sorumlulukları dikkate alarak bilgiyi bütünlüştürme ve yargıda bulunma

Seviye 8

Güçlü bir yetkinlik, yenilik, özerklik, bilimsel ve meslekî tutarlılığa sahip olma ve araştırma dâhil iş veya öğrenme ortamlarındaki en ileri seviyedeki yeni fikirlerin ve süreçlerin geliştirilmesinde yetkin olduğunu gösterme

Bir iş veya öğrenme alanındaki mevcut bilgi veya meslekî uygulamanın yeniden tanımlanmasına veya genişletilmesine imkân veren yeni ve özgün yaklaşımların geliştirilmesinde liderlik yapma

Bir iş veya öğrenme alanına ve alanlar arasındaki arayüz bilgisine yönelik hayat boyu öğrenme yaklaşımının öngörülme, karmaşık ve yenilik gerektiren ortamlarda geliştirilmesine, örgün ve yaygın eğitim ile serbest öğrenme yollarıyla desteklenmesine ilişkin konularda özgün politika ve uygulamalar geliştirme

Bir iş veya öğrenme alanında, toplumsal ve etik meseleleri ve sorumlulukları dikkate alarak yeni bilgi üretme

Bağımsız Çalışma (Özerklik) ve Sorumluluk

Bireyin ilgili yeterlilik gereğince yerine getirdiği görevlere yönelik üstlendiği sorumluluk ve bağımsızlık düzeyi yeterlilik seviyesine göre farklılık taşımaktadır.

- ✓ **Bağımsız çalışma;** yeterliliğin seviyesi yükseldikçe yakın gözetim altında çalışmaktan uzmanlık/uzmanlık bilgisi kullanımı, kavrayış derinliği, öngörü kapasitesi ve risk alma oranının yükseldiği bir çalışma düzenine doğru akış söz konusudur.
- ✓ **Sorumluluk;** beşeri, finansal ve maddi kaynaklara ilişkin yönlendirme ve rehberlik faaliyetlerini ifade etmek için kullanılmakta olup personel ve kaynaklar üzerinde yetki kullanma gücünden farklı bir anlam taşımaktadır. Yeterliliğin seviyesi yükseldikçe sorumluluk alma oranı işin hacmiyle doğru orantılı olarak artmaktadır.

Tablo 8: TYÇ Seviye Tanımlayıcıları, Bağımsız Çalışma ve Sorumluluk

Seviye 1	<ul style="list-style-type: none"> • Yakın gözetim • Sorumluluk yok 	Seviye 2	<ul style="list-style-type: none"> • Yakın gözetim • Sorumluluk yok
Seviye 3	<ul style="list-style-type: none"> • Yakın gözetim • Sorumluluk yok 	Seviye 4	<ul style="list-style-type: none"> • Bağımsız çalışma • Sorumluluk yok
Seviye 5	<ul style="list-style-type: none"> • Bağımsız çalışma • Tam sorumluluk • Sorumluluğundakilere yönelik gözetim 	Seviye 6	<ul style="list-style-type: none"> • Bağımsız çalışma • Tam sorumluluk • Sorumluluğundakileri yönetme
Seviye 7	<ul style="list-style-type: none"> • Bağımsız çalışma • Tam sorumluluk • Sorumluluğundakileri sorgulamak, yönetmek ve geliştirmek 	Seviye 8	<ul style="list-style-type: none"> • Bağımsız çalışma • Tam sorumluluk • Kompleks, yenilikçi, özgün fikirleriyle bir kuruluş veya organizasyona liderlik sağlar.

Öğrenme Gereksinimlerinin Farkında Olmak

Bireyler her yaşta ve durumda öğrenmeye ihtiyaç duyarlar, bu ihtiyaca yönelik farkındalık kazanmak bilgi, beceri ve yetkinliklerin sürekli gelişimi için vazgeçilmezdir. Öğrenmenin temel ilkelerinden birisi bu tür gereksinimlerin farkında olmaktır. Bu farkındalık bireyin neyi, neden ve ne zaman öğrenmesi gerektiği sorularını cevaplamaya odaklanmalıdır.

Aşağıda yer alan tabloda TYÇ Seviye Tanımlayıcılarının yetkinlik bileşeninde yer alan ifadeler her seviye için öğrenme gereksinimlerine yönelik farkındalık açısından irdelenmektedir.

Tablo 9: TYÇ Seviye Tanımlayıcıları, Öğrenme Gereksinimlerinin Farkında Olmak

Seviye	Eylem	Amaç	Kapsam
Seviye 2	Farkında olmak	Temel öğrenme gereksinimleri	Bireysel
Seviye 3	Saptamak	Temel öğrenme gereksinimleri	Bireysel
Seviye 4	Değerlendirmek	Olağan görevlerin yerine getirilmesi	Ekip arkadaşları
	Tanımlamak	Proaktif öğrenme hedefleri	Bireysel
Seviye 5	Değerlendirmek	Performans seviyesi	Bireysel ve ekip arkadaşları
Seviye 6	Yönetmek	Mesleki gelişim	Bireysel ve ekip arkadaşları
Seviye 7	Ölçmek	Stratejik performans seviyesi	Kurumsal
Seviye 8	Yönlendirmek	Stratejik performans seviyesi	Kurumsal

Toplumsal ve Etik Meselelerin Dikkate Alınması

TYÇ Seviye Tanımlayıcıları için toplumsal ve etik meselelerin dikkate alınması yetkinlik bileşeninin önemli bir parçası olarak belirlenmiştir.

Aşağıda yer alan tabloda TYÇ Seviye Tanımlayıcılarının yetkinlik bileşeninde yer alan ifadeler her seviye için toplumsal ve etik meselelerin farkında olmak açısından irdelenmektedir.

Tablo 10: TYÇ Seviye Tanımlayıcıları, Toplumsal ve Etik Meselelerin Dikkate Alınması

Seviye	Eylem	İçerik
Seviye 4	Farkında olmak	Bilgi beceri davranış ve tutum geliştirme
Seviye 5	Farkında olmak	Bilgi beceri davranış ve tutum geliştirme
Seviye 6	Farkında olmak	Mevcut durumu değerlendirme
Seviye 7	Dikkate almak	Bilgiyi birleştirme ve karar verme
Seviye 8	Dikkate almak	Yeni bilgi oluşturma

2.2.4 Çalışma Ortamı

Çalışma ortamı, bireylerin ilgili yeterliliğe yönelik iş ve işlemleri gerçekleştirirken karşı karşıya buldukları durumun rutin veya değişime açık bir düzene sahip olup olmadığını ifade etmektedir. TYÇ seviyeleri arasında ilerledikçe çalışma ortamı rutinden öngörülemezliklere açık olacak biçimde değişiklik göstermektedir.

Rutin çalışma ortamı özellikleri:

- ✓ Döngü halinde meydana gelen/tekrarlanan işler
- ✓ Tanımlanmış/öngörülebilir çalışma türü
- ✓ Tanımlanmış personel ve aynı beceri seti
- ✓ Açık anlaşmalar ve doğrudan bilgi iletimi
- ✓ İşin başlangıç ve bitiş aşamalarına yönelik net bilgi
- ✓ Planlanmış ve yerinde iletişim metodolojisi

Değişime açık çalışma ortamı özellikleri:

- ✓ Tanımlanmamış iş süreçleri
- ✓ Yoğun teknoloji kullanımı
- ✓ Sık teslim ve ölçüm
- ✓ Değişken veya net belirlenmemiş sınırlar
- ✓ Planlı olmayan iletişim metodolojisi ve farklı disiplinler

Tablo 11: TYÇ Seviye Tanımlayıcıları, Çalışma Düzeni

Seviye 1	Rutin ve tekrarlayan işlemleri gerektiren, "bilinen çalışma ortamı"
Seviye 2	Bilinen çalışma ortamı
Seviye 3	Rutin ve tekrarlayan işlemleri gerektiren ancak bireylerin, olası değişkenlerin farkında olmasının beklendiği "öngörülebilir çalışma ortamı"

Seviye 4

Öngörülebilir ancak değişime açık çalışma ortamları

Seviye 5

Öngörülemeden değişimlerin olduğu çalışma ortamları

Seviye 6

Değişime açık çalışma ortamları

Seviye 7

Rutin dışı ve geniş çaplı çalışma ortamları

Seviye 8

Rutin dışı, geniş çaplı ve farklı disiplinlerden beslenen bir çalışma sahası vardır.

2.2.5 Görev Kapsamı

İlgili yeterliliğe sahip bireylerin gerçekleştirmesi gereken iş ve işlemlerin kapsamına yönelik bilgi vermektedir. TYÇ Seviyesi yükseldikçe görev kapsamı sınırlı görevlerden kompleks ve öngörülemeden görevlere doğru değişiklik göstermektedir.

- ✓ **Sınırlı Görevler:** İddiasız faaliyetlerden oluşur, sonucu etkileme kapasitesi düşüktür. Seçim yapılmasını ve inisiyatif kullanılmasını gerektirmez.
- ✓ **Basit Görevler:** Bir disipline ait az sayıda temel öğrenme kazanımının kullanımını gerektiren görevlerdir. Sınırlı görevlerden daha kapsamlıdır.
- ✓ **Rutin Görevler:** Bir disipline ait birden çok öğrenme kazanımının kullanımını gerektiren ancak birbirini sürekli tekrar eden işlem basamaklarından oluşan ve sınırları belli görevlerdir.
- ✓ **Geniş Kapsamlı Görevler:** Belirli bir disipline ait birbiriyle ilgili birkaç görevin tamamlanmasını gerektiren görevlerdir.
- ✓ **Karmaşık Görevler:** Birkaç disipline ait farklı görevlerin tamamlanmasını gerektiren görevlerdir.
- ✓ **Stratejik Görevler:** Plan, örnekleme, konumlandırma ve perspektif gibi farklı kategorilerde değerlendirme ve karar almayı gerektiren görevlerdir.

Tablo 12: TYÇ Seviye Tanımlayıcıları, Görev Kapsamı**Seviye 1**

Sınırlı görevler söz konusudur.

Seviye 2

Basit görevler söz konusudur.

Seviye 3

Rutin görevler söz konusudur.

Seviye 4

Tanıdık yaklaşımlar arasından seçim yapılmasını gerektiren rutin görevler söz konusudur.

Seviye 5

Geniş kapsamlı görevler söz konusudur.

Seviye 6

Karmaşık görevler söz konusudur.

Seviye 7

Karmaşık ve öngörülemeden görevler söz konusudur.

Seviye 8

Kompleks ve öngörülemeden durumlara ilişkin ekipleri ve organizasyonları yönlendirecek stratejik görevler söz konusudur. Öngörülerini projeleri ve organizasyonları yönlendirir

2.2.6 Unvan

Bireyin ilgili yeterliliğe sahip olması sebebiyle üstlendiği görevler gereğince kullanılan tanımlayıcı ifadedir. TYÇ seviyesi yükseldikçe unvanlar yardımcıdan üst düzey yöneticiye doğru değişiklik göstermektedir.

Önemli Not: TYÇ bir meslek sınıflaması değildir ve kapsamı gereğince aynı seviyede birden fazla yeterlilik türü yer almaktadır. Bu sebeple bu başlık altında yer alan unvanlar yalnızca görevler ve sorumlulukları tanımlamada kolaylık sağlanması amacıyla örneklenmiştir olup uygulamada farklılıklar göstermesi olağandır.

Tablo 13: TYÇ Seviye Tanımlayıcıları, Unvan

Seviye 1	Bu görevleri yerine getiren kişiler "yardımcı" olarak tanımlanabilir.
Seviye 2	Bu görevleri yerine getiren kişiler "asistan" olarak tanımlanabilir.
Seviye 3	Bu görevleri yerine getiren kişiler "kısmen vasıflı işçi" olarak tanımlanabilir.
Seviye 4	Bu görevleri yerine getiren kişiler "vasıflı işçi" olarak tanımlanabilir.
Seviye 5	Bu görevleri yerine getiren kişiler "tam vasıflı işçi" olarak tanımlanabilir.
Seviye 6	Bu görevleri yerine getiren kişiler "uzmanlar" olarak tanımlanabilir.
Seviye 7	Bu görevleri yerine getiren kişiler "yöneticiler" veya "kıdemli uzmanlar" olarak tanımlanabilir.
Seviye 8	Bu görevleri yerine getiren kişiler "üst düzey yönetici" olarak tanımlanabilir.

2.2.7 Önceki Kazanımlar ve Kavrayış

Bir konuya, disipline, sektöre veya onun bir unsuruna ilişkin eğitim, çalışma, deneyim ve muhakeme yoluyla elde edilen kapsamlı ve tutarlı analiz ve sorgulama gücüne kavrayış denir.

Kavrayış "bilmek" yerine "neden olduğunu bilmek" olarak ifade edilebilir, süreçler ve bağlamlar hakkında bütünsel bir bilgi ve sorgulayıcı bakış açısı gerektirmektedir. TYÇ seviyelerinde üst seviyeye doğru kavrayış düzeyi daha kapsamlı hale gelmektedir.

Tablo 14: TYÇ Seviye Tanımlayıcıları, Önceki Kazanımlar ve Kavrayış

Seviye 1	Mesleğe ilişkin önceden edinilmiş bilgi ve becerilere sahip olmak gerekmez. Görevler analiz ve sorgulama gerektirmez.
Seviye 2	Mesleğe ilişkin önceden edinilmiş bilgi ve becerilere başlangıç düzeyinde sahiptir. Analiz ve sorgulama yapmadan yalnızca talimatları uygular.
Seviye 3	Mesleğe ilişkin temel gerçekleri, süreçleri ve ilkeleri doğrudan uygular. Aritmetik ve cebirsel süreçleri kullanır.
Seviye 4	Mesleğin gerektirdiği bilgi ve becerileri en efektif seçimi yapacak şekilde kullanır. İş pratiklerini doğru şekilde uygular.
Seviye 5	Mesleğe ilişkin kazanımları kullanarak verileri doğru analiz etme gücüne sahiptir. Özgün sorunları çözer.

Seviye 6

Karmaşık ve öngörülme-yen sorunları tespit ve analiz ederek yeni çözümler üretir, prosedür geliştirir.

Seviye 7

Rutin dışı ve geniş çaplı çalışma ortamındaki soyut sorunlara yaratıcı çözümler geliştirir.

Seviye 8

Çalışma alanı dışındaki yeni ve karmaşık sorunların çözümüne yönelik özgün çözümler üretebilir.

2.2.8 İletişim

İletişim, bilginin hem gönderici hem de alıcı tarafından anlaşıldığı ortamda bilginin bir göndericiden bir alıcıya aktarılma sürecidir. Organizmaların çeşitli yöntemlerle bilgi alışverişi yapmalarına olanak tanıyan bir süreçtir. TYÇ seviyeleri arasında ilerledikçe bilginin gönderilme ve alınmasına ilişkin yol ve yöntemler çeşitlenir, bilginin kapsamı genişler ve tekdüze olmaktan uzaklaşır.

Tablo 15: TYÇ Seviye Tanımlayıcıları, İletişim**Seviye 1**

İletişim için gerekli terminolojiyi zaman içinde öğrenirler

Seviye 2

Talimatlar doğrultusunda yazılı ve sözlü iletişim kurabilirler.

Seviye 3

Net bir şekilde yazılı ve sözlü iletişim kurar. Çeşitli kaynaklardan uygun verileri toplayabilir ve harici rehberlikle basit araştırma görevleri üstlenebilir.

Seviye 4

Etkili bir iletişim kurar ve pratik prosedürleri açık ve öz bir şekilde raporlar.

Seviye 5

Bilgileri organize eder.

Seviye 6

Bilgileri analiz eder ve yönetir.

Seviye 7

Bilginin yönetiminde entelektüel bağımsızlık gerektiren titiz bir analitik yetenek kullanır.

Seviye 8

İleri araştırma ve iletişim süreçlerine yönelik deneyim ve elde edilen verilere ilişkin sorgulayıcı analiz kapasitesini kullanır.

2.2.9 Takım Çalışması

Takım çalışması belirlenen amaca ulaşmak için değişik beceri, eğitim ve kavrayış düzeylerine sahip bireylerin bir araya gelerek yaratıcı yeteneklerini ve bilgilerini paylaşması veya birleştirmesidir. TYÇ seviyeleri arasında ilerledikçe takım çalışmasına daha yatkın ve takım içinde üstlendikleri sorumluluklar açısından daha etkin bir çalışma performansı gözlemlenmektedir.

Tablo 16: TYÇ Seviye Tanımlayıcıları, Takım Çalışması**Seviye 1**

Takım çalışmasına direktifler ışığında sınırlı katkı sunarlar.

Seviye 2

Takım çalışmasına sınırlı katkı sunarlar

Seviye 3

Bir grubun üyesi olarak başkalarıyla etkin bir şekilde çalışabilir ve başkalarına karşı yükümlülüklerini yerine getirebilir.

Seviye 4

Sorumlulukları dâhilinde ekiplere "rehberlik" edebilirler. Başkalarının yürüttüğü rutin görevlere ilişkin "gözetim" yapabilirler.

Seviye 5

Başkalarının yürüttüğü görevlere ilişkin sorumluluk alabilir, sonuçları değerlendirebilirler.

Seviye 6

Sorumluluğunda çalışan kişileri yönetebilir. Başkalarının mesleki gelişiminde ve farklı projelerin yönetiminde sorumluluk alabilirler.

Seviye 7

Ekip/takım üyelerinin kapasitelerini uygun şekilde kullanabilir, etkili bir etkileşim kurabilir, proaktif olabilir, profesyonel bağlamda müzakere edebilir ve çatışmayı yönetebilir.

Seviye 8

Etkin bir şekilde liderlik yapabilir. Görevi açıklığa kavuşturabilir, grup üyelerinin kapasitelerini yönetebilir, çatışmayı önceden önleyebilir.

2.2.10 Araç-Gereç ve Ekipman Kullanımı

Herhangi bir amacı gerçekleştirmek üzere kullanılan ama kullanıldıkça tükenmeyen nesnelere araç, kullanıldıkça tükenen ya da azalan nesnelere ise gereç denir. Ekipman ise iş için gerekli olan ve birbirlerini bütünleyen malzemelerin oluşturduğu donanımı tanımlamaktadır. TYÇ seviyeleri arasında ilerledikçe ilgili yeterliliğe sahip bireylerin araç, gereç ve ekipman kullanım oranı artar, seviyeler ilerledikçe bireylerin bu konuda profesyonelleşmesi beklenir.

Tablo 17: TYÇ Seviye Tanımlayıcıları, Araç-Gereç ve Ekipman Kullanımı

Seviye 1

Uygun araç-gereç ve ekipman kullanımını zamanla öğrenir ve sınırlı şekilde kullanır.

Seviye 2

Uygun araç-gereç ve ekipmanı talimatlara göre seçer.

Seviye 3

Uygun araç-gereç ve ekipmanları seçer ve işin gerektirdiği ölçüde kullanabilir.

Seviye 4

Uygun araç-gereç, ekipman ve yöntemleri seçer, bağımsız olarak kullanır.

Seviye 5

Uygun araç-gereç, ekipman ve yöntemleri belirler, kullanımını sağlar ve gözetimini yapar.

Seviye 6

Araç-gereç, ekipman ve yöntemlerin uygunluğunu değerlendirir, temin ve tedarikini planlar.

Seviye 7

Karmaşık sorunların tanımlanmasında ve çözüme yönelik yeni araç gereç ve ekipman planlaması ve seçimi yapar.

Seviye 8

Profesyonel veya eşdeğer düzeyde görevlerin planlanması ve uygulanmasında kullanılacak özgün araç, gereç ve ekipmanları yenilikçi yaklaşımlarla kullanıma sunabilir.

3

YETERLİLİKLERİN TYÇ SEVİYELERİNİN BELİRLENMESİ

Yeterliliklerin seviyelendirilmesi herhangi bir UYÇ için hayati önem taşımaktadır. TYÇ gibi kapsamlı bir çerçevede, yeterliliklerin seviyelendirilmesi tek bir seviye tanımlayıcısı seti kullanarak farklı sektörlerden ve geleneklerden gelen birden fazla yeterlilik türünün her birinin detaylı biçimde incelenmesini gerektiren ve uzman bilgisine ihtiyaç duyan karmaşık bir süreçtir. Bu nedenle, seviyelendirmeye yönelik çalışmaların şeffaflığının sağlanması tüm paydaşlar için anlamlı ve güvenilir bir çerçeve sunmanın temel unsurudur.

TYÇ kapsamındaki yeterlilik türleri, yeterliliklerdeki öğrenme kazanımlarının seviyelendirilmesi konusunda önemli rehberlik sağlama potansiyeline sahiptir. Her yeterlilik türü belirli bir TYÇ seviyesine atandığından, seviye tanımlayıcıları arasındaki hiyerarşiye yönelik örnekler sunmak daha kolaydır.

Bir yeterliliğin geçerlilik süresi boyunca seviye tanımlayıcısında yer alan hususlarla eşleşmeye devam etmesi gerekir. Seviyenin tutarlılığı terimi bu durumu ifade etmek için kullanılmaktadır. Yeterliliklerin seviyesinin belirlenirken geçerlilik süresinin de göz önünde bulundurulması çerçevenin tutarlılığı açısından son derece önemlidir. Seviye tutarlılığı, zaman içinde öğrenme kazanımlarının değerlendirilmesinin geçerliliği ve güvenilirliği ile yakından ilişkilidir.

Aşağıdaki tabloda TYÇ'de yer alacak yeterlilik türleri ait olduğu seviye ve seviyeye ait jenerik öğrenme kazanımları ifadeleri ile birlikte gösterilmektedir. Bu tabloyla beraber yeterlilik türlerinin sahip olması gereken kazanımların ne olması gerektiği sorusu yanıtlanmaya

Tablo 18: TYÇ Seviyeleri, Yeterlilik Türleri ve Temel Nitelikler

TYÇ Seviyesi	Yeterlilik Türü Adı	Seviyeye Ait Genel Nitelikler
1	Okur Yazarlık Belgesi	<ul style="list-style-type: none"> Belirli bir mesleğe ait olmayan basit kazanımlar. Öğrenmeyi günlük durumlarda uygulama yetisi.
2	Yetişkinler II. Kademe Eğitimi Başarı Belgesi 2. Seviye Kurs Bitirme Belgesi 2. Seviye Mesleki Yeterlilik Belgesi	<ul style="list-style-type: none"> Birçok işe uygun temel kazanımlar Rehberlik veya gözetim altında çeşitli görevleri yapabilme
3	3. Seviye Kurs Bitirme Belgesi Kalfalık Belgesi 3. Seviye Mesleki Yeterlilik Belgesi	<ul style="list-style-type: none"> Ayrıntılı bilgi, beceri ve anlayış kazanma, kavrama ve uygulama yetisi

4	4. Seviye Kurs Bitirme Belgesi Ustalık Belgesi Lise Diploması Lise Diploması (Mesleki ve Teknik Eğitim, Güzel Sanatlar ve Spor)	<ul style="list-style-type: none"> Teknik ve profesyonel işlerde çalışan ve/veya başkalarını yöneten ve geliştiren insanlar için uygun olan, bir çalışma veya çalışma alanında yüksek düzeyde bilgi ve bilginin detaylı analiz kapasitesi
5	Ön Lisans Diploması (Genel) Ön Lisans Diploması (Mesleki) 5. Seviye Mesleki Yeterlilik Belgesi	<ul style="list-style-type: none"> Bir çalışma veya çalışma alanının bilgi derinliğini ve anlayışını artırma yeteneği, böylece karmaşık sorunlara ve durumlara cevap verebilme Ayrıntılı bilgi, beceri ve anlayış kazanma veya uygulama becerisi
6	Lisans Diploması 6. Seviye Mesleki Yeterlilik Belgesi	<ul style="list-style-type: none"> Karmaşık sorunlara ve durumlara özgün yanıtlar sunulması için gerekli uzman bilgisi, üst düzey bilgi Bilgiye dayalı profesyoneller olarak veya profesyonel yönetim pozisyonlarında çalışan insanlar için uygun
7	Yüksek Lisans Diploması (Tezli) Yüksek Lisans Diploması (Tezsiz)	<ul style="list-style-type: none"> Üst düzey profesyonellere özgü öngörülemeyen sorunlara ve durumlara orijinal yanıtlar geliştirmeyi sağlayan son derece gelişmiş ve karmaşık kazanımlar.
8	Doktora Diploması (Doktora; Sanatta Yeterlilik/ Doktora ve Tıpta/Dış Hekimliğinde/Eczacılıkta/ Veteriner Hekimlikte Uzmanlık)	<ul style="list-style-type: none"> Mevcut bilgileri veya mesleki uygulamaları genişleten veya yeniden tanımlayan yeni ve yaratıcı yaklaşımlar geliştirme yetisi

Ekler**TYÇ Seviye Tanımlayıcılarının Genel Özellikleri****Seviye 1****Bilgi Kendisi ve çevresine ilişkin genel bilgiye sahip olma**

Bilgi Türü	Genel
Bilgi Düzeyi	Başlangıç
Bilgi Kapsamı	Bir çalışma veya öğrenme alanı

Beceri Basit görevleri yerine getirmek için gerekli temel beceriye sahip olma

Beceri Türü	Temel beceriler
Beceri Amacı	Basit görevleri yerine getirmek
Beceri Kapsamı	Bir çalışma veya öğrenme alanı

Yetkinlik Basit görevleri rehberlik ve yakın gözetim altında gerçekleştirme

Bağımsız Çalışma ve Sorumluluk	Yakın gözetim, Sorumluluk yok
Öğrenme Gereksinimlerinin Farkında Olmak	Öğrenme gereksinimlerine yönelik farkındalıktan söz edilemez
Toplumsal ve Etik Meselelerin Dikkate Alınması	Toplumsal ve etik meselelere ilişkin bir farkındalıktan söz edilemez.

Seviye 1

Çalışma Düzeni Rutin ve tekrarlayan işlemleri gerektiren, "bilinen çalışma ortamı"

Görev Kapsamı Sınırlı görevler söz konusudur.

Unvan Bu görevleri yerine getiren kişiler "yardımcı" olarak tanımlanabilir.

Önceki Kazanımlar ve Kavrayış Mesleğe ilişkin önceden edinilmiş bilgi ve becerilere sahip olmak gerekmez. Görevler analiz ve sorgulama gerektirmez.

İletişim İletişim için gerekli terminolojiyi zaman içinde öğrenirler.

Takım Çalışması Takım çalışmasına direktifler ışığında sınırlı katkı sunarlar.

Araç-Gereç ve Ekipman Kullanımı Uygun araç-gereç ve ekipman kullanımını zamanla öğrenir ve sınırlı şekilde kullanır.

Seviye 2

Bilgi Bir iş veya öğrenme alanına ait başlangıç düzeyinde olgusal bilgiye sahip olma

Bilgi Türü Olgusal
Bilgi Düzeyi Başlangıç
Bilgi Kapsamı Bir çalışma veya öğrenme alanı

Beceri Görevleri yerine getirmek ve olası basit sorunları çözmek için gerekli bilgiyi kullanma temel becerisine sahip olma

Beceri Türü Temel beceriler
Beceri Amacı Basit görevleri yerine getirmek
Beceri Kapsamı Bir çalışma veya öğrenme alanı

Yetkinlik Basit görevleri rehberlik ve yakın gözetim altında gerçekleştirme

Bağımsız Çalışma ve Sorumluluk Yakın gözetim, Sorumluluk yok
Öğrenme Gereksinimlerinin Farkında Olmak Bireysel öğrenme gereksinimlerinin farkında olmak
Toplumsal ve Etik Meselelerin Dikkate Alınması Toplumsal ve etik meselelere ilişkin bir farkındalıktan söz edilemez.

Seviye 2

Çalışma Düzeni Bilinen çalışma ortamı

Görev Kapsamı Basit görevler söz konusudur

Unvan Bu görevleri yerine getiren kişiler "asistan" olarak tanımlanabilir.

Önceki Kazanımlar ve Kavrayış Mesleğe ilişkin önceden edinilmiş bilgi ve becerilere başlangıç düzeyinde sahiptir. Analiz ve sorgulama yapmadan yalnızca talimatları uygular.

İletişim Talimatlar doğrultusunda yazılı ve sözlü iletişim kurabilirler.

Takım Çalışması Takım çalışmasına sınırlı katkı sunarlar.

Araç-Gereç ve Ekipman Kullanımı Uygun araç-gereç ve ekipmanı talimatlara göre seçer.

Seviye 3

Bilgi Bir iş veya öğrenme alanına ait başlangıç düzeyinde kuramsal, orta düzeyde olgusal bilgiye sahip olma

Bilgi Türü	Kuramsal	Olgusal
Bilgi Düzeyi	Başlangıç	Orta
Bilgi Kapsamı	Bir çalışma veya öğrenme alanı	

Beceri Görevleri yerine getirmek ve problem çözmek için, gerekli veri, yöntem ve araç-gereçleri seçip kullanma becerisine sahip olma

Beceri Türü	Veri, yöntem, araç-gereç seçme ve kullanma becerisi
Beceri Amacı	Rutin görevleri yerine getirmek
Beceri Kapsamı	Bir çalışma veya öğrenme alanı

Yetkinlik Görevleri yerine getirmede sorumluluk alma
Değişen şartları dikkate alarak görevi tamamlama
Hayat boyu öğrenme yaklaşımı kapsamında öğrenme ihtiyaçlarını rehberlik eşliğinde belirleme ve karşılama

Bağımsız Çalışma ve Sorumluluk	Yakın gözetim, Tam Sorumluluk
Öğrenme Gereksinimlerinin Farkında Olmak	Bireysel öğrenme gereksinimlerini saptamak
Toplumsal ve Etik Meselelerin Dikkate Alınması	Toplumsal ve etik meselelere ilişkin bir farkındalıktan söz edilemez

Seviye 3

Çalışma Düzeni Rutin ve tekrarlayan işlemleri gerektiren ancak bireylerin, olası değişkenlerin farkında olmasının beklendiği "öngörülebilir çalışma ortamı"

Görev Kapsamı Rutin görevler söz konusudur.

Unvan Bu görevleri yerine getiren kişiler "kısmen vasıflı işçi" olarak tanımlanabilir.

Önceki Kazanımlar ve Kavrayış Mesleğe ilişkin temel gerçekleri, süreçleri ve ilkeleri doğrudan uygular. Aritmetik ve cebirsel süreçleri kullanır.

İletişim Net bir şekilde yazılı ve sözlü iletişim kurar. Çeşitli kaynaklardan uygun verileri toplayabilir ve harici rehberlikle basit araştırma görevleri üstlenebilir

Takım Çalışması Bir grubun üyesi olarak başkalarıyla etkin bir şekilde çalışabilir ve başkalarına karşı yükümlülüklerini yerine getirebilir.

Araç-Gereç ve Ekipman Kullanımı Uygun araç-gereç ve ekipmanları seçer ve işin gerektirdiği ölçüde kullanabilir.

Seviye 4

Bilgi	Bir iş veya öğrenme alanına ait orta düzeyde kuramsal ve işlemsel, orta düzeyin üzerinde olgusal bilgiye sahip olma		
Bilgi Türü	Kuramsal	İşlemsel	Olgusal
Bilgi Düzeyi	Orta	Orta	Orta Düzeyin Üstünde
Bilgi Kapsamı	Bir çalışma veya öğrenme alanı		

Beceri	Bir iş veya öğrenme alanına özgü iş ve işlemleri yerine getirmek ve sorunlara çözüm üretmek amacıyla bilişsel ve uygulamalı becerilere sahip olma.		
Beceri Türü	Bilişsel ve uygulamalı beceriler		
Beceri Amacı	Görevleri yerine getirmek ve problem çözmek		
Beceri Kapsamı	Bir çalışma veya öğrenme alanı		

Yetkinlik	Öngörülebilir, ancak değişime açık ortamlarda, görevleri tamamlamak için tam sorumluluk alma. Başkalarının yürüttüğü sıradan görevlerin gözetimini yapma, bu görevlerin değerlendirilmesinde ve iyileştirilmesinde sınırlı sorumluluk alma. Hayat boyu öğrenme yaklaşımı kapsamında öğrenme ihtiyaçlarını karşılama ve rehberlik eşliğinde ileriye yönelik öğrenme hedeflerini belirleme. Bir iş veya öğrenme alanındaki bilgi, beceri, tutum ve davranışlar ile etik meseleler ve toplumsal sorunların ilişkisi konusunda farkındalığa sahip olma.		
Bağımsız Çalışma ve Sorumluluk	Bağımsız çalışma, Tam sorumluluk		
Öğrenme Gereksinimlerinin Farkında Olmak	Ekip arkadaşlarının olağan görevleri yerine getirmesini denetlemek Bireysel proaktif öğrenme hedeflerini tanımlamak		
Toplumsal ve Etik Meselelerin Dikkate Alınması	Toplumsal ve etik meselelerin farkında olmak Toplumsal meselelere ilişkin bilgi, beceri ve tutum geliştirmek		

Seviye 4

Çalışma Düzeni	Öngörülebilir ancak değişime açık çalışma ortamları
Görev Kapsamı	Tanıdık yaklaşımlar arasından seçim yapılmasını gerektiren rutin görevler söz konusudur.
Unvan	Bu görevleri yerine getiren kişiler "vasıflı işçi" olarak tanımlanabilir
Önceki Kazanımlar ve Kavrayış	Mesleğin gerektirdiği bilgi ve becerileri en efektif seçimi yapacak şekilde kullanır. İş pratiklerini doğru şekilde uygular.
İletişim	Etkili bir iletişim kurar ve pratik prosedürleri açık ve öz bir şekilde raporlar.
Takım Çalışması	Sorumlulukları dâhilinde ekiplere "rehberlik" edebilirler. Başkalarının yürüttüğü rutin görevlere ilişkin "gözetim" yapabilirler
Araç-Gereç ve Ekipman Kullanımı	Uygun araç-gereç, ekipman ve yöntemleri seçer, bağımsız olarak kullanır.

Seviye 5

Bilgi	Bir iş veya öğrenme alanının sınırlarının farkında olarak, bu alana özgü, kapsamlı, kuramsal ve olgusal bilgilere sahip olma	
Bilgi Türü	Kuramsal	Olgusal
Bilgi Düzeyi	Kapsamlı	Kapsamlı
Bilgi Kapsamı	Bir çalışma veya öğrenme alanı	

Beceri	Sınırları belirlenmiş soyut ve somut sorunlara yaratıcı çözümler geliştirmede gerekli, kapsamlı, bilişsel ve uygulamalı becerilere sahip olma	
Beceri Türü	Bilişsel ve uygulamalı beceriler	
Beceri Amacı	Sınırları belirlenmiş sorunlara yaratıcı çözümler geliştirmek Geniş kapsamlı görevleri yürütmek	
Beceri Kapsamı	Bir çalışma veya öğrenme alanı	

Yetkinlik	Öngörülemeden değişikliklerin olduğu ortamlarda yönetim ve gözetim görevi yapma Kendisinin ve başkalarının başarımlarını değerlendirme ve geliştirme Projelerin yönetimi dâhil iş veya öğrenme ortamlarında işleme dair etkileşimde bulunma Bir iş veya öğrenme alanına yönelik hayat boyu öğrenme yaklaşımının kapsamına ve bu kapsamın örgün ve yaygın eğitim ile serbest öğrenme yollarıyla ilişkisi konusunda genel farkındalığa sahip olma Bir iş veya öğrenme alanındaki bilgi, beceri, tutum ve davranışlar ile toplumsal ve etik meseleler ve sorumluluklar ilişkisinin farkında olma	
Bağımsız Çalışma ve Sorumluluk	Bağımsız çalışma, Tam sorumluluk Sorumluluğundakilere yönelik gözetim	
Öğrenme Gereksinimlerinin Farkında Olmak	Bireysel ve ekip arkadaşlarına ait performans seviyesini değerlendirmek	
Toplumsal ve Etik Meselelerin Dikkate Alınması	Toplumsal ve etik meselelerin farkında olmak Toplumsal meselelere ilişkin bilgi, beceri ve tutum geliştirmek	

Seviye 5

Çalışma Düzeni	Öngörülemeden değişikliklerin olduğu çalışma ortamları
Görev Kapsamı	Geniş kapsamlı görevler söz konusudur.
Unvan	Bu görevleri yerine getiren kişiler "tam vasıflı işçi" olarak tanımlanabilir.
Önceki Kazanımlar ve Kavrayış	Mesleğe ilişkin kazanımları kullanarak verileri doğru analiz etme gücüne sahiptir. Özgün sorunları çözer.
İletişim	Bilgileri organize eder.
Takım Çalışması	Başkalarının yürüttüğü görevlere ilişkin sorumluluk alabilir, sonuçları değerlendirebilirler.
Araç-Gereç ve Ekipman Kullanımı	Uygun araç-gereç, ekipman ve yöntemleri belirler, kullanımını sağlar ve gözetimini yapar

Seviye 6

Bilgi	Bir iş veya öğrenme alanında sorgulayıcı bakış açısını kapsayacak şekilde ileri düzeyde kuramsal, metodolojik ve olgusal bilgiye sahip olma		
Bilgi Türü	Kuramsal	Metadoloji	Olgusal
Bilgi Düzeyi	İleri	İleri	İleri
Bilgi Kapsamı	Bir çalışma veya öğrenme alanı		
Sorgulama	Bir çalışma veya öğrenme alanına yönelik sorgulayıcı bakış açısı		

Beceri	Uzmanlık gerektiren bir iş veya öğrenme alanında, karmaşık ve öngörülemeyen sorunları çözmek için gerekli, uzmanlık ve yenilik niteliği gösteren ileri düzeyde becerilere sahip olma		
Beceri Türü	Uzmanlık ve yenilik niteliği gösteren ileri düzeyde beceriler.		
Beceri Amacı	Karmaşık ve öngörülemeyen sorunları çözer. Karmaşık görevleri yürütür.		
Beceri Kapsamı	Uzmanlık gerektiren bir çalışma veya öğrenme alanında.		

Yetkinlik	Öngörülemeyen iş veya öğrenme ortamlarında sorumluluk alarak karar verme ve bu ortamlarda karmaşık teknik veya meslekî faaliyet veya projeleri yönetme Kişilerin ve grupların meslekî gelişiminin yönetiminde sorumluluk alma Bir iş veya öğrenme alanına yönelik hayat boyu öğrenme yaklaşımının kavramları, politikaları, araçlarının uygulaması ve bunların örgün ve yaygın eğitim ile serbest öğrenme yollarıyla ilişkisi konusunda deneyim sahibi olma Bir iş veya öğrenme değerlendirmesinde bulunurken toplumsal ve etik değerlerin farkında olma		
Bağımsız Çalışma ve Sorumluluk	Bağımsız çalışma, Tam sorumluluk Sorumluluğundakileri yönetme		
Öğrenme Gereksinimlerinin Farkında Olmak	Bireysel ve ekip arkadaşlarının meslekî gelişimini yönetmek		
Toplumsal ve Etik Meselelerin Dikkate Alınması	Toplumsal ve etik meselelerin farkında olmak, mevcut durumu değerlendirmek		

Seviye 6

Çalışma Düzeni	Değişime açık çalışma ortamları.
Görev Kapsamı	Karmaşık görevler söz konusudur.
Unvan	Bu görevleri yerine getiren kişiler "uzmanlar" olarak tanımlanabilir.
Önceki Kazanımlar ve Kavrayış	Karmaşık ve öngörülmeleyen sorunları tespit ve analiz ederek yeni çözümler üretir, prosedür geliştirir.
İletişim	Bilgileri analiz eder ve yönetir.
Takım Çalışması	Sorumluluğunda çalışan kişileri yönetebilir. Başkalarının meslekî gelişiminde ve farklı projelerin yönetiminde sorumluluk alabilirler.
Araç-Gereç ve Ekipman Kullanımı	Araç-gereç, ekipman ve yöntemlerin uygunluğunu değerlendirir, temin ve tedarikini planlar.

Seviye 7

Bilgi	Bir iş veya öğrenme alanında, özgün fikirlerin ve/veya araştırmanın temelini oluşturan ve bir kısmı en ileri düzeydeki ihtisas bilgisine sahip olma Alanındaki ve alanının ilişkili olduğu değişik alanların arayüzündeki bilgi meselelerinde sorgulayıcı yaklaşıma sahip olma	
Bilgi Türü	İhtisas Bilgisi	Arayüz bilgisi
Bilgi Düzeyi	En ileri düzey	İleri
Bilgi Kapsamı	Bir çalışma veya öğrenme alanı	Çalışma veya öğrenme alanının ilişkili olduğu
Sorgulama	Çalışma veya öğrenme alanının ilişkili olduğu diğer alanlara yönelik sorgulayıcı bakış açısı	
Beceri	Bir iş veya öğrenme alanında yeni bilgi ve yöntemleri geliştirmek ve farklı alanlardan bilgiyi bütünleştirmek için yürütülen araştırma ve/veya yenilik faaliyetlerinde sorun çözmede ileri düzeyde beceriye sahip olma İleri araştırma işlemlerinin kavranılması, tasarlanması, uygulanması ve uyarlanmasını yapma becerisine ekip üyesi veya kısmen özerk olarak sahip olma	
Beceri Türü	İleri düzeyde sorun çözme becerisi	
Beceri Amacı	Yeni bilgi ve yöntemleri geliştirmek	
Beceri Kapsamı	Bir çalışma veya öğrenme alanı ile alanın ilişkili olduğu alanlar	
Yetkinlik	Öngörülemeyen, karmaşık ve yeni stratejik yaklaşımlar gerektiren iş veya öğrenme ortamlarını yönetme ve dönüştürme Karmaşık bir ortamda değişimi yönetme tecrübesine sahip olma Meslekî bilgi ve uygulamaya katkı yapmak ve/veya takımların stratejik başarımlar düzeyini değerlendirmek için sorumluluk alma Bir iş veya öğrenme alanına ve alanlar arasındaki arayüz bilgisine yönelik hayat boyu öğrenme yaklaşımının kavram, politika, araçlar ve uygulaması ve bunların örgün ve yaygın eğitim ile serbest öğrenme yollarıyla ilişkisi konusunda liderlik yapma Bir iş veya öğrenme alanında, toplumsal ve etik meseleleri ve sorumlulukları dikkate alarak bilgiyi bütünleştirme ve yargıda bulunma	
Bağımsız Çalışma ve Sorumluluk	Bağımsız çalışma, Tam sorumluluk Sorumluluğundakileri sorgulamak, yönetmek ve geliştirmek	
Öğrenme Gereksinimlerinin Farkında Olmak	Kurumsal Stratejik performans seviyesini ölçmek	
Toplumsal ve Etik Meselelerin Dikkate Alınması	Toplumsal ve etik meselelere ilişkin bilgiyi birleştirme ve karar verme	

Seviye 7

Çalışma Düzeni	• Rutin dışı ve geniş çaplı çalışma ortamları.
Görev Kapsamı	• Karmaşık ve öngörülemeyen görevler söz konusudur.
Unvan	• Bu görevleri yerine getiren kişiler “yöneticiler” veya “kıdemli uzmanlar” olarak tanımlanabilir.
Önceki Kazanımlar ve Kavrayış	• Rutin dışı ve geniş çaplı çalışma ortamındaki soyut sorunlara yaratıcı çözümler geliştirir.
İletişim	• Bilginin yönetiminde entelektüel bağımsızlık gerektiren titiz bir analitik yetenek kullanır.
Takım Çalışması	• Ekip/takım üyelerinin kapasitelerini uygun şekilde kullanabilir, etkili bir etkileşim kurabilir, proaktif olabilir, profesyonel bağlamda müzakere edebilir ve çatışmayı yönetebilir.
Araç-Gereç ve Ekipman Kullanımı	• Karmaşık sorunların tanımlanmasında ve çözüme yönelik yeni araç gereç ve ekipman planlaması ve seçimi yapar.

Seviye 8

Bilgi Bir iş veya öğrenme alanındaki kuram, uygulama, yöntem ve tekniklerin en ileri düzeydeki sistematik bilgisine ve sorgulayıcı analiz yapacak kapasiteye sahip olma
Bir iş veya öğrenme alanıyla ilişkili olarak farklı iş veya öğrenme alanlarında en ileri düzeydeki arayüz bilgisine sahip olma

Bilgi Türü	Sistematik bilgi	Arayüz bilgisi
Bilgi Düzeyi	En ileri düzey	En ileri düzey
Bilgi Kapsamı	Bir çalışma veya öğrenme alanı	Bir çalışma veya öğrenme alanı
Sorgulama	Birden fazla öğrenme alanına ait kuram, uygulama yöntem ve tekniklerine yönelik sorgulayıcı analiz kapasitesi	

Beceri Bir iş veya öğrenme alanındaki en ileri düzeydeki araştırma ve/veya yenilikte kritik sorunları çözmek, mevcut bilgiyi veya meslekî uygulamayı genişletmek ve yeniden tanımlamak için sentez ve değerlendirmeyi de kapsayan en ileri düzeydeki bilgi, yöntem ve teknikleri kullanmayı gerektiren uzmanlaşmış becerilere sahip olma
İleri araştırma süreçlerinin kavranılması, tasarlanması, uygulanması ve uyarlanmasını yapma becerisine özerk olarak sahip olma
Alanında ortaya çıkan, farklı alanlardaki yöntem ve yaklaşımların kullanımını da gerektiren yeni ve karmaşık sorunları çözme becerisine sahip olma

Beceri Türü	En ileri düzeydeki bilgi, yöntem ve teknikleri kullanmayı gerektiren uzmanlaşmış beceriler	Farklı alanlardaki yöntem ve yaklaşımların kullanımını da gerektiren sorun çözme becerisi
Beceri Amacı	Araştırma ve/veya yenilikte kritik sorunları çözmek, mevcut bilgiyi veya meslekî uygulamayı genişletmek ve yeniden tanımlamak	Yeni ve karmaşık sorunları çözmek
Beceri Kapsamı	Bir çalışma veya öğrenme alanı ile alanın ilişkili olduğu alanlar	Disiplinler arası

Yetkinlik Güçlü bir yetkinlik, yenilik, özerklik, bilimsel ve meslekî tutarlılığa sahip olma ve araştırma dâhil iş veya öğrenme ortamlarındaki en ileri seviyedeki yeni fikirlerin ve süreçlerin geliştirilmesinde yetkin olduğunu gösterme
Bir iş veya öğrenme alanındaki mevcut bilgi veya meslekî uygulamanın yeniden tanımlanmasına veya genişletilmesine imkân veren yeni ve özgün yaklaşımların geliştirilmesinde liderlik yapma
Bir iş veya öğrenme alanına ve alanlar arasındaki arayüz bilgisine yönelik hayat boyu öğrenme yaklaşımının öngörülme, karmaşık ve yenilik gerektiren ortamlarda geliştirilmesine, örgün ve yaygın eğitim ile serbest öğrenme yollarıyla desteklenmesine ilişkin konularda özgün politika ve uygulamalar geliştirme
Bir iş veya öğrenme alanında, toplumsal ve etik meseleleri ve sorumlulukları dikkate alarak yeni bilgi üretme

Bağımsız Çalışma ve Sorumluluk	Bağımsız çalışma, Tam sorumluluk Kompleks, yenilikçi, özgün fikirleriyle bir kuruluş veya organizasyona liderlik sağlar.
Öğrenme Gereksinimlerinin Farkında Olmak	Kurumsal Stratejik performans seviyesini yönlendirmek
Toplumsal ve Etik Meselelerin Dikkate Alınması	Toplumsal ve etik meselelere ilişkin yeni bilgiler oluşturma

Seviye 8

Çalışma Düzeni	<ul style="list-style-type: none">• Rutin dışı, geniş çaplı ve farklı disiplinlerden beslenen bir çalışma sahası vardır.
Görev Kapsamı	<ul style="list-style-type: none">• Kompleks ve öngörülemez durumlara ilişkin ekipleri ve organizasyonları yönlendirecek stratejik görevler söz konusudur.• Öngörülerıyla projeleri ve organizasyonları yönlendirir.
Unvan	<ul style="list-style-type: none">• Bu görevleri yerine getiren kişiler "üst düzey yönetici" olarak tanımlanabilir.
Önceki Kazanımlar ve Kavrayış	<ul style="list-style-type: none">• Çalışma alanı dışındaki yeni ve karmaşık sorunların çözümüne yönelik özgün çözümler üretebilir.
İletişim	<ul style="list-style-type: none">• İleri araştırma ve iletişim süreçlerine yönelik deneyim ve elde edilen verilere ilişkin sorgulayıcı analiz kapasitesini kullanır.
Takım Çalışması	<ul style="list-style-type: none">• Etkin bir şekilde liderlik yapabilir. Görevi açıklığa kavuşturabilir, grup üyelerinin kapasitelerini yönetebilir, çatışmayı önceden önleyebilir.
Araç-Gereç ve Ekipman Kullanımı	<ul style="list-style-type: none">• Profesyonel veya eşdeğer düzeyde görevlerin planlanması ve uygulanmasında kullanılacak özgün araç, gereç ve ekipmanları yenilikçi yaklaşımlarla kullanıma sunabilir.

T.C.
MESLEKİ YETERLİLİK KURUMU
1420. Sokak No:12, Balgat, 06520 Çankaya / ANKARA
Tel: +90 (312) 458 20 00 - 09
www.myk.gov.tr



europass