



# TÜRKİYE YETERLİLİKLER ÇERÇEVESİ TANITIM KİTABI



T.C. ÇALIŞMA VE  
SOSYAL GÜVENLİK BAKANLIĞI



MYK  
MESLEKİ YETERLİLİK  
KURUMU



T.C. ÇALIŞMA VE  
SOSYAL GÜVENLİK BAKANLIĞI



MYK  
MESLEKİ YETERLİLİK  
KURUMU

# TÜRKİYE YETERLİLİKLER ÇERÇEVESİ TANITIM KİTABI

T.C.

MESLEKİ YETERLİLİK KURUMU

1420. Sokak No:12, Balgat, 06520 Çankaya / ANKARA

Tel: +90 (312) 458 20 00 - 09

[www.myk.gov.tr](http://www.myk.gov.tr)



Türkiye  
Yeterlilikler  
Çerçevesi



europass

## SUNUŞ

Türkiye Yeterlilikler Çerçevesi (TYÇ); Avrupa Yeterlilikler Çerçevesi (AYÇ) ile uyumlu olacak şekilde tasarlanan; ilk, orta ve yükseköğretim dâhil genel, mesleki ve akademik eğitim ve öğretim programları ve diğer öğrenme yolları ile kazanılan tüm yeterlilik esaslarını gösteren ulusal yeterlilikler çerçevesidir. TYÇ, ülkemizde eğitim ve öğretim sistemi içerisinde ve diğer öğrenme ortamlarında kazanılan kalite güvencesi sağlanmış tüm yeterlilikleri kapsamaktadır. TYÇ; kalite güvencesi sağlanmış yeterliliklerin tanımlanması, sınıflandırılması ve yeterlilikler arasındaki ilişkilerin belirlenmesini sağlayacaktır.

TYÇ Tanıtım Kitabı, TYÇ'nin genel yapısını, kapsamını, amaçlarını ve TYÇ kapsamında geliştirilen araçları tanıtmayı amaçlamaktadır.

# İÇİNDEKİLER

1 TÜRKİYE YETERLİLİKLER ÇERÇEVESİ	4
2 YETERLİLİK KAVRAMI	4
3 TYÇ'NİN KAPSAMI	5
4 TYÇ'NİN YAPISI	5
5 TYÇ SEVİYE TANIMLAYICILARI	7
6 TYÇ KAPSAMINDA KALİTE GÜVENCESİ	11
7 TYÇ KALİTE GÜVENCE YÖNETMELİĞİ	11
8 KALİTE GÜVENCE ÖLÇÜTLERİ	11
9 YETERLİLİKLERİN TYÇ'YE YERLEŞTİRİLMESİ	12
10 TÜRKİYE YETERLİLİKLER VERİ TABANI	13
11 ÖNCEKİ ÖĞRENMELEİN TANINMASI	13
12 YETERLİLİKLERİN KREDİLENDİRİLMESİ	14
13 TYÇ'NİN AYÇ İLE REFERANSLANDIRILMASI	14
14 TYÇ'NİN YÖNETİMİ VE PAYDAŞLARI	15

# 1 TÜRKİYE YETERLİLİKLER ÇERÇEVESİ

Ülkemizde, toplumun ve çalışma hayatının ihtiyaçları doğrultusunda düzenlenen birçok diploma, sertifika ve belge, daha geniş bir ifadeyle, yeterlilik bulunmaktadır. Bu yeterliliklerin doğru anlaşılması, karşılaştırılması ve taşınabilmesi amacıyla **Türkiye Yeterlilikler Çerçevesi (TYÇ)** geliştirilmiştir.

**Avrupa Yeterlilikler Çerçevesi (AYÇ)** ile uyumlu tasarlanan TYÇ; ilk, orta ve yükseköğretim dâhil meslekî, genel ve akademik eğitim ve öğretim programları ve diğer öğrenme yollarıyla kazanılan tüm yeterlilikleri sekiz seviyede sınıflandıran ulusal yeterlilik çerçevesidir.

TYÇ'nin temel hedefleri:

- ✓ Yeterliliklerin öğrenme kazanımı yaklaşımıyla tanımlanmasını sağlamak.
- ✓ Yeterliliklere ilişkin kalite güvence esaslarını belirlemek.
- ✓ Yeterliliklerin şeffaflığını ve güvenilirliğini artırmak.
- ✓ Yeterliliklerin kredilendirilmesi ve karşılaştırılmasına imkân sağlamak.
- ✓ Önceki öğrenmelerin tanınmasını kolaylaştırarak hayat boyu öğrenmeyi desteklemek.
- ✓ Yeterliliklerin uluslararası anlaşılabilirliğini artırmaktır.

Bu hedefleri gerçekleştirmek için tüm paydaşların katkılarıyla oluşturulan TYÇ, **Türkiye Yeterlilikler Çerçevesinin Uygulanmasına İlişkin Usul ve Esaslar Hakkında Yönetmeliğin (TYÇ Yönetmeliği)** 19 Kasım 2015'te Resmi Gazete'de yayımlanmasıyla yürürlüğe girmiştir. TYÇ, ayrıca 2017 yılında Avrupa Yeterlilikler Çerçevesi'ne başarıyla referanslanmıştır.

## 2 YETERLİLİK KAVRAMI

Yeterlilik, bireyin öğrenme kazanımlarını belirli ölçütlere göre edindiğinin, bir değerlendirme ve geçerlilik kazandırma sürecinin sonunda sorumlu kurum tarafından tanınması halinde düzenlenen belge anlamına gelmektedir. Örneğin, zorunlu 12 yıllık eğitim ve yükseköğretim kapsamında düzenlenen diplomalar, çıraklık eğitimi kapsamında düzenlenen Kalfalık ve Ustalık Belgeleri veya önceki öğrenmelerin tanınması sonucu düzenlenen Meslekî Yeterlilik Belgeleri birer yeterliliklerdir.

Bir belgenin yeterlilik tanımına uyması için öğrenme kazanımı yaklaşımıyla tanımlanmış olması ve bir sorumlu kurum tarafından ölçme ve değerlendirme sonrasında düzenlenmesi gerekmektedir.

Öğrenme kazanımı, öğrenme sürecinin sonunda bireyin sahip olduğu bilgi, beceri ve yetkinliklerdir. Öğrenme kazanımları yaklaşımı hakkında bilgi vermek amacıyla Öğrenme Kazanımları Rehberi hazırlanmıştır. Sorumlu kurum ise yeterliliklerin tanımlanması ve sunulmasıyla ilgili yasal düzenlemeleri, işlemleri ve koordinasyonu yürüten kurum ve kuruluşlardır. Millî Eğitim Bakanlığı (MEB), Yükseköğretim Kurulu (YÖK) koordinasyonunda yükseköğretim kurumları ve Meslekî Yeterlilik Kurumu (MYK), TYÇ kapsamındaki başlıca sorumlu kurumlardır.

Yeterliliđi, eđitimin süresi veya bađlamı gibi geleneksel girdiler yerine öğrenenin başarması beklenen çıktılarla tanımlamak, hayat boyu öğrenme kapsamında önceki öğrenmelerin tanınmasına da imkân sağlamaktadır.

### 3 TYÇ'NİN KAPSAMI

TYÇ, örgün, yaygın veya serbest öğrenme ortamlarında edinilen öğrenme kazanımlarının bir sorumlu kurum tarafından ölçülmesi ve değerlendirilmesi sonucu düzenlenen ve kalite güvencesi sağlanmış tüm yeterlilikleri kapsar. Başka bir ifadeyle TYÇ, her düzeydeki tanımlı ve sıralı örgün eđitimin yanı sıra iş yerlerinde veya deneyime dayalı ve bađımsız bireysel öğrenmeyle elde edilen kazanımların tanınması sonucu düzenlenen bütün yeterlilikleri kapsayacak biçimde tasarlanmıştır.

Bu yeterlilikler başlıca MEB tarafından düzenlenen diplomalar ile Kalfalık ve Ustalık Belgeleri; yükseköğretim kurumlarının düzenlediđi diplomalar ve MYK tarafından düzenlenen Mesleki Yeterlilik Belgeleri'dir.

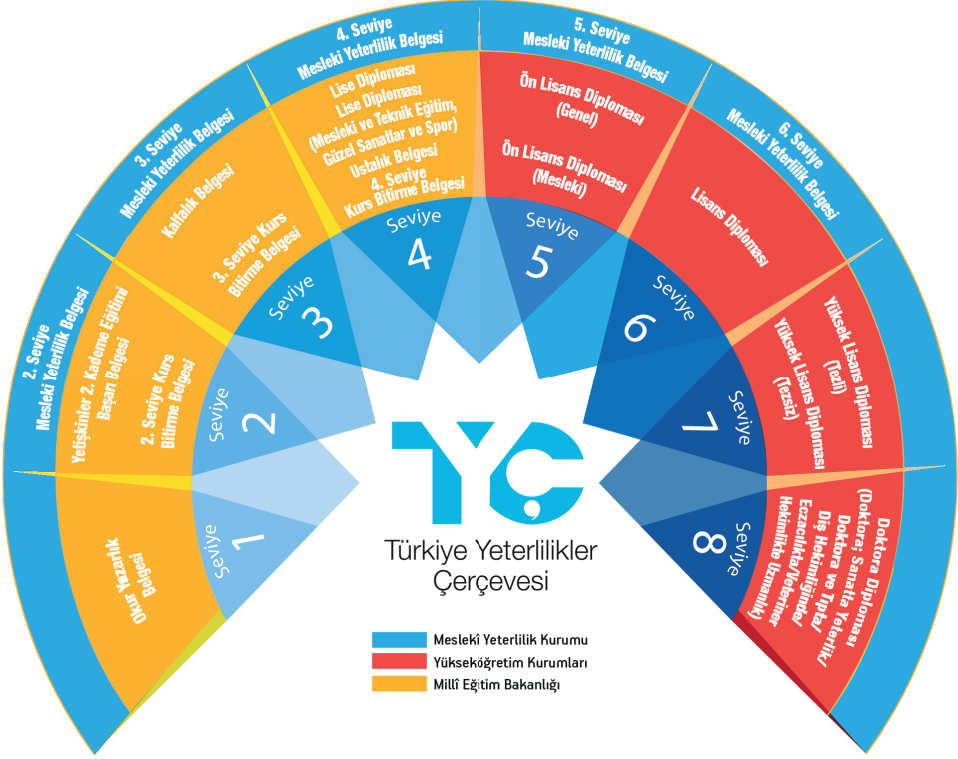
### 4 TYÇ'NİN YAPISI

TYÇ, sekiz seviye, seviye tanımlayıcıları ve yeterlilik türlerinden oluşan bir yapıya sahiptir. Seviyeler, 1'den 8'e doğru sıralanır ve kolaydan zora, basitten karmaşıđa doğru bir gelişim gösterir. TYÇ seviyeleri, "seviye tanımlayıcıları" olarak adlandırılan öğrenme kazanımı ifadeleriyle tanımlanmıştır.

Yeterlilik türleri ise, ortak özelliklere sahip ve aynı seviyedeki yeterlilikleri gruplandırmaya imkân sağlamaktadır. Örneđin; 4. Seviye Mesleki Yeterlilik Belgesi bir yeterlilik türü olup farklı meslekler için düzenlenen 4. Seviye Mesleki Yeterlilik Belgelerinin asgari ortak özelliklerini göstermektedir.

TYÇ yaklaşımına göre, aynı seviyede birden fazla yeterlilik türü (4. Seviye Mesleki Yeterlilik Belgesi, Lise Diploması ve Ustalık Belgesi gibi) bulunabilir. Ancak aynı seviyedeki farklı yeterlilik türleri, birbirlerinin yerine geçmediđi gibi, farklı hak, yetki ve/veya muafiyetler sağlamaktadır. Farklı yeterlilik türlerinin aynı seviyede yer alması, aralarında zorluk ve karmaşıklık düzeyleri açısından bir "itibar denkliliđi" olduğunu göstermektedir.

TYÇ seviyeleri, yeterlilik türleri ve sorumlu kurumlar TYÇ Diyagramı'nda görülebilmektedir.



## 5 TYÇ SEVİYE TANIMLAYICILARI

TYÇ, sekiz seviyeden oluşmaktadır. Bu sekiz seviye, herhangi bir öğrenme türü ve alanı dikkate alınmadan, öğrenme kazanımlarıyla tanımlanmıştır. Bilgi, beceri ve yetkinlikten oluşan öğrenme kazanımı ifadeleri ise **seviye tanımlayıcıları** olarak adlandırılmaktadır. Seviye tanımlayıcıları, yeterliliklerin seviyesinin belirlenmesi ve diğer ülke yeterlilikleriyle karşılaştırılmasında kullanılmaktadır.

TYÇ seviye tanımlayıcıları, aşağıdaki tabloda gösterilmektedir.

**BİLGİ:** TYÇ kapsamında “bilgi”; bir çalışma veya öğrenme alanı ile ilgili gerçeklerin, ilkelerin, teorilerin ve uygulamaların anlaşılmasını içeren kuramsal ve/veya olgusal bilgi olarak tanımlanmıştır.

**BE CERİ:** TYÇ kapsamında “beceri”; bir çalışma veya öğrenme alanında edinilen mantıksal, sezgisel ve yaratıcı düşünme ile el becerisi, yöntem, materyal, araç ve gereçleri kullanabilmeyi gerektiren “bilgiyi kullanma” ve “problem çözme” olarak tanımlanmıştır.

**YETKİNLİK:** TYÇ kapsamında “yetkinlik”; bilgi ve becerilerin bir çalışma veya öğrenme ortamında sorumluluk olarak ve/veya özerk çalışma göstererek kullanılması, öğrenme gereksinimlerinin belirlenmesi ve karşılanması, toplumsal ve etik meselelerin ve sorumlulukların dikkate alınması olarak tanımlanmıştır.

### 1. SEVİYE

#### BİLGİ

➤ Kendisi ve çevresine ilişkin genel bilgiye sahip olma

#### BE CERİ

➤ Basit görevleri yerine getirmek için gerekli temel beceriye sahip olma

#### YETKİNLİK

➤ Basit görevleri rehberlik ve gözetim altında gerçekleştirme

### 2. SEVİYE

#### BİLGİ

➤ Bir iş veya öğrenme alanına ait başlangıç düzeyinde olgusal bilgiye sahip olma

#### BE CERİ

➤ Görevleri yerine getirmek ve olası basit sorunları çözmek için gerekli bilgiyi kullanma

#### YETKİNLİK

➤ Basit görevleri gözetim altında sınırlı özerklik ile gerçekleştirme

➤ Hayat boyu öğrenme yaklaşımı kapsamında öğrenme ihtiyaçlarının farkında olma temel becerisine sahip olma



## 3. SEVİYE

## BİLGİ

- Bir iş veya öğrenme alanına ait başlangıç düzeyinde kuramsal, orta düzeyde olgusal

## BECERİ

- Görevleri yerine getirmek ve problem çözmek için, gerekli veri, yöntem ve araç gereçleri seçip kullanma becerisine sahip olma

## YETKİNLİK

- Görevleri yerine getirmede sorumluluk alma
- Değişen şartları dikkate alarak görevi tamamlama
- Hayat boyu öğrenme yaklaşımı kapsamında öğrenme ihtiyaçlarını rehberlik eşliğinde belirleme ve karşılama

## 4. SEVİYE

## BİLGİ

- Bir iş veya öğrenme alanına ait orta düzeyde kuramsal ve işlemsel, orta düzeyin üzerinde olgusal bilgiye sahip olma

## BECERİ

- Bir iş veya öğrenme alanına özgü iş ve işlemleri yerine getirmek ve sorunlara çözüm üretmek amacıyla bilişsel ve uygulamalı becerilere sahip olma

## YETKİNLİK

- Öngörülebilir, ancak değişime açık ortamlarda, görevleri tamamlamak için tam sorumluluk alma
- Başkalarının yürüttüğü sıradan görevlerin gözetimini yapma, bu görevlerin değerlendirilmesinde ve iyileştirilmesinde sınırlı sorumluluk alma
- Hayat boyu öğrenme yaklaşımı kapsamında öğrenme ihtiyaçlarını karşılama ve rehberlik eşliğinde ileriye yönelik öğrenme hedeflerini belirleme
- Bir iş veya öğrenme alanındaki bilgi, beceri, tutum ve davranışlar ile etik meseleler ve toplumsal sorunların ilişkisi konusunda farkındalığa sahip olma

## 5. SEVİYE

## BİLGİ

- Bir iş veya öğrenme alanının sınırlarının farkında olarak, bu alana özgü, kapsamlı, kuramsal ve olgusal bilgilere sahip olma

## BECERİ

- Sınırları belirlenmiş soyut ve somut sorunlara yaratıcı çözümler geliştirmede gerekli, kapsamlı, bilişsel ve uygulamalı becerilere sahip olma

## YETKİNLİK

- Öngörülemeyen değişikliklerin olduğu ortamlarda yönetim ve gözetim görevi yapma
- Kendisinin ve başkalarının başarımlarını değerlendirme ve geliştirme
- Projelerin yönetimi dâhil iş veya öğrenme ortamlarında işleme dair etkileşimde bulunma
- Bir iş veya öğrenme alanına yönelik hayat boyu öğrenme yaklaşımının kapsamına ve bu kapsamın örgün ve yaygın eğitim ile serbest öğrenme yollarıyla ilişkisi konusunda genel farkındalığa sahip olma
- Bir iş veya öğrenme alanındaki bilgi, beceri, tutum ve davranışlar ile toplumsal ve etik meseleler ve sorumluluklar ilişkisinin farkında olma

## 6. SEVİYE

## BİLGİ

- Bir iş veya öğrenme alanında sorgulayıcı bakış açısını kapsayacak şekilde ileri düzeyde kuramsal, metodolojik ve olgusal bilgiye sahip olma

## BECERİ

- Uzmanlık gerektiren bir iş veya öğrenme alanında, karmaşık ve öngörülemeyen sorunları çözmek için gerekli, uzmanlık ve yenilik niteliği gösteren ileri düzeyde becerilere sahip olma

## YETKİNLİK

- Öngörülemeyen iş veya öğrenme ortamlarında sorumluluk alarak karar verme ve bu ortamlarda karmaşık teknik veya meslekî faaliyet veya projeleri yönetme
- Kişilerin ve grupların meslekî gelişiminin yönetiminde sorumluluk alma
- Bir iş veya öğrenme alanına yönelik hayat boyu öğrenme yaklaşımının kavramları, politikaları, araçlarının uygulaması ve bunların örgün ve yaygın eğitim ile serbest öğrenme yollarıyla ilişkisi konusunda deneyim sahibi olma
- Bir iş veya öğrenme değerlendirmesinde bulunurken toplumsal ve etik değerlerin farkında olma

## BİLGİ

- Bir iş veya öğrenme alanında, özgün fikirlerin ve/veya araştırmanın temelini oluşturan ve bir kısmı en ileri düzeydeki ihtisas bilgisine sahip olma
- Alanındaki ve alanının ilişkili olduğu değişik alanların arayüzündeki bilgi meselelerinde sorgulayıcı yaklaşıma sahip olma

## BECERİ

- Bir iş veya öğrenme alanında yeni bilgi ve yöntemleri geliştirmek ve farklı alanlardan bilgiyi bütünleştirmek için yürütülen araştırma ve/veya yenilik faaliyetlerinde sorun çözmede ileri düzeyde beceriye sahip olma
- İleri araştırma işlemlerinin kavranılması, tasarlanması, uygulanması ve uyarlanmasını yapma becerisine ekip üyesi veya kısmen özerk olarak sahip olma

## YETKİNLİK

- Öngörülemeyen, karmaşık ve yeni stratejik yaklaşımlar gerektiren iş veya öğrenme ortamlarını yönetme ve dönüştürme ortamlarda karmaşık teknik veya meslekî faaliyet veya projeleri yönetme
- Karmaşık bir ortamda değişimi yönetme tecrübesine sahip olma
- Meslekî bilgi ve uygulamaya katkı yapmak ve/veya takımların stratejik başarımlarını değerlendirmek için sorumluluk alma
- Bir iş veya öğrenme alanına ve alanlar arasındaki arayüz bilgisine yönelik hayat boyu öğrenme yaklaşımının kavram, politika, araçlar ve uygulaması ve bunların örgün ve yaygın eğitim ile serbest öğrenme yollarıyla ilişkisi konusunda liderlik yapma
- Bir iş veya öğrenme alanında, toplumsal ve etik meseleleri ve sorumlulukları dikkate alarak bilgiyi bütünleştirme ve yargıda bulunma

## 7. SEVİYE

## BİLGİ

- Bir iş veya öğrenme alanındaki kuram, uygulama, yöntem ve tekniklerin en ileri düzeydeki sistematik bilgisine ve sorgulayıcı analiz yapacak kapasiteye sahip olma
- Bir iş veya öğrenme alanıyla ilişkili olarak farklı iş veya öğrenme alanlarında en ileri düzeydeki arayüz bilgisine sahip olma

## BECERİ

- Bir iş veya öğrenme alanındaki en ileri düzeydeki araştırma ve/veya yenilikte kritik sorunları çözmek, mevcut bilgiyi veya mesleki uygulamayı genişletmek ve yeniden tanımlamak için sentez ve değerlendirmeyi de kapsayan en ileri düzeydeki bilgi, yöntem ve teknikleri kullanmayı gerektiren uzmanlaşmış becerilere sahip olma
- İleri araştırma süreçlerinin kavranılması, tasarlanması, uygulanması ve uyarlanmasını yapma becerisine özerk olarak sahip olma
- Alanında ortaya çıkan, farklı alanlardaki yöntem ve yaklaşımların kullanımını da gerektiren yeni ve karmaşık sorunları çözme becerisine sahip olma

## YETKİNLİK

- Güçlü bir yetkinlik, yenilik, özerklik, bilimsel ve mesleki tutarlılığa sahip olma ve araştırma dâhil iş veya öğrenme ortamlarındaki en ileri seviyedeki yeni fikirlerin ve süreçlerin geliştirilmesinde yetkin olduğunu gösterme
- Bir iş veya öğrenme alanındaki mevcut bilgi veya mesleki uygulamanın yeniden tanımlanmasına veya genişletilmesine imkân veren yeni ve özgün yaklaşımların geliştirilmesinde liderlik yapma
- Bir iş veya öğrenme alanına ve alanlar arasındaki arayüz bilgisine yönelik hayat boyu öğrenme yaklaşımının öngörülmeden, karmaşık ve yenilik gerektiren ortamlarda geliştirilmesine, örgün ve yaygın eğitim ile serbest öğrenme yollarıyla desteklenmesine ilişkin konularda özgün politika ve uygulamalar geliştirme
- Bir iş veya öğrenme alanında, toplumsal ve etik meseleleri ve sorumlulukları dikkate alarak yeni bilgi üretme

## 6 TYÇ KAPSAMINDA KALİTE GÜVENCESİ

Öğrenenler ve işverenler başta olmak üzere tüm paydaşların, TYÇ seviyesine sahip yeterliliklerin kalitesine güven duyması sağlanmalıdır. Bu da haliyle kalite güvencesini zorunlu kılmaktadır.

TYÇ'nin öncelikli hedeflerinden biri, ülkemizdeki yeterliliklerin şeffaflığı ve güvenilirliğini artırarak yeterliliklerin tanınmasını, karşılaştırılmasını ve nihayetinde bireylerin hareketliliğini kolaylaşmasını sağlamaktır. Bu nedenle, örgün eğitim sonucu veya yaygın ve serbest öğrenmelerin doğrulanmasıyla kazanılan tüm yeterliliklerden yalnızca kalite güvencesi sağlanmış olanlar TYÇ'ye yerleştirilecektir. Böylece, yeterliliklere güven duyulması sağlanacak ve öğrenenler ile işverenlerin ihtiyaçlarına en uygun ve kaliteli yeterliliği seçmesine yardımcı olunacaktır.

Yeterliliklerin **kalite güvencesi**; planlama, uygulama, izleme, değerlendirme ve iyileştirme faaliyetlerinin sürekli ve şeffaf biçimde uygulanmasıyla sağlanmaktadır.

## 7 TYÇ KALİTE GÜVENCE YÖNETMELİĞİ

TYÇ kapsamındaki yeterliliklere ilişkin kalite güvence ölçüt ve süreçlerini belirlemek amacıyla hazırlanan **TYÇ Kalite Güvence Yönetmeliği**, 25 Mart 2018 tarihli Resmî Gazete'de yayımlanarak yürürlüğe girmiştir. Yönetmeliğin temel amacı, TYÇ'ye yerleştirilecek tüm yeterliliklerin kalite güvencesi açısından tutarlı ve ortak bir yaklaşıma sahip olmasını sağlamaktır. Yönetmeliğin uygulanmasını desteklemek için **TYÇ Kalite Güvence El Kitabı** hazırlanmıştır.

## 8 KALİTE GÜVENCE ÖLÇÜTLERİ

TYÇ'ye yerleştirilecek yeterliliklerin karşılaması gereken **kalite güvence ölçütleri** şunlardır:

- ✓ Yeterlilik formu oluşturulur ve onaylanır.
- ✓ Geçerli ve güvenilir ölçme ve değerlendirme süreci işletilir.
- ✓ Belgelendirme süreçleri, şeffaf ve tarafsız biçimde yürütülür.
- ✓ Yeterliliklere yönelik süreçler öz değerlendirme ve dış değerlendirmeye tabi tutulur.
- ✓ Dış değerlendirme yapan birim, ekip veya kuruluşlar düzenli gözden geçirmeye tabi tutulur.
- ✓ Öz değerlendirme ve dış değerlendirme bulguları ışığında iyileştirme faaliyetleri yürütülür.
- ✓ Yeterliliklere yönelik süreçlere paydaşların katılımı sağlanır.
- ✓ Yeterliliklere yönelik süreçler, açık ve ölçülebilir amaçlar ile ölçüt ve rehberlere dayalı yürütülür.
- ✓ Tüm süreçler için yeterli ve uygun kaynak tahsisi sağlanır.
- ✓ Geri bildirim mekanizmaları geliştirilir ve uygulanır.
- ✓ Tüm süreçlerin çıktılarına yönelik elektronik erişilebilirlik sağlanır.

Bu ölçütler, Avrupa düzeyinde kabul gören kalite güvence ilkeleriyle de tam uyumludur.

Yönetmeliğin sorumlu kurumlar tarafından tam ve etkin uygulanmasıyla birlikte, yeterliliklerin kalitesine ulusal ve uluslararası düzeyde duyulan güven en üst seviyeye çıkacaktır.

## 9 YETERLİLİKLERİN TYÇ'YE YERLEŞTİRİLMESİ

TYÇ'nin uygulanması sürecinin en önemli aşaması, yeterliliklerin TYÇ'ye yerleştirilmesidir. Bu aşamanın şeffaflığı ve güvenilirliğini sağlamak amacıyla **Yeterliliklerin TYÇ'ye Dâhil Edilmesi Sürecinde Uygulanacak Usul ve Esaslar** yürürlüğe konmuştur.

Usul ve Esaslara göre, yeterliliklerin TYÇ'ye yerleştirilmesi için karşılanması gereken 3 ölçüt şunlardır:

- ✓ Yeterlilik, Türkiye Yeterlilikler Veri Tabanında yer almalıdır,
- ✓ Yeterlilik formu, ilgili yeterlilik tür belirleyicisiyle uyumlu olmalıdır,
- ✓ Yeterliliğin kalite güvencesi sağlanmış olmalıdır.

Bir yeterliliğin TYÇ'ye yerleştirilmesi,

- ✓ Öğrenme kazanımları yaklaşımıyla tanımlandığı,
- ✓ Kalite güvencesinin sağlandığı,
- ✓ Paydaşlar tarafından kabul edildiği,
- ✓ AYÇ'ye açık bir referans taşıdığı anlamına gelmektedir.

Yeterliliklerin belirlenen ölçütleri sağlmasına ve sürdürmesine ilişkin önlemleri almak ilgili sorumlu kurumun yükümlülüğündedir. Yeterliliklerin TYÇ'ye yerleştirilmesine yönelik başvuru, sorumlu kurumlar tarafından TYÇ Dairesi Başkanlığına yapılır. Daire Başkanlığı ise, başvuruları incelemek ve TYÇ Kuruluna sunmakla ilgili işlemleri gerçekleştirir. Yeterliliklerin TYÇ'ye yerleştirilmesine dair karar, TYÇ Kurulu'nun tavsiyesi dikkate alınarak TYÇ Koordinasyon Kurulu tarafından alınır.

## 10 TÜRKİYE YETERLİLİKLER VERİ TABANI

Yeterliliklere ilişkin bilgilerin şeffaf ve erişilebilir olması, bireylerin hareketliliği ve hayat boyu öğrenmeye katılımları açısından oldukça önemlidir. Bu nedenle, birçok ülkede ulusal yeterlilik çerçevelerinin tamamlayıcısı olarak yeterlilik veri tabanları geliştirilmektedir.

Ülkemizde de, TYÇ kapsamında yer alan ve MEB, yükseköğretim kurumları, MYK gibi farklı sorumlu kurumların düzenlediği yeterliliklere ilişkin genel bilgilerin Türkçe ve İngilizce olarak sunulduğu **Türkiye Yeterlilikler Veri Tabanı** geliştirilmiştir.

Veri Tabanı, ülkemizdeki yaklaşık 30.000 yeterliliğe ilişkin bilgilerin ulusal ve uluslararası kamuoyu tarafından erişilebilir, anlaşılır ve karşılaştırılabilir olmasını sağlayan tek ve ortak çevrimiçi platformdur.

Veri Tabanında, yeterliliğin adı ve öğrenme kazanımlarına dayalı tanımı, sorumlu kurum, TYÇ ve AYÇ seviyeleri, ISCED ve ISCO kodları, giriş şartları ve edinme yolları gibi bilgiler sunulmaktadır.

Veri Tabanı, Avrupa Komisyonu tarafından geliştirilen Europass Portalı ile de bağlantılıdır. Böylece, vatandaşlarımızın yanı sıra diğer ülke vatandaşları da ülkemizde sunulan yeterliliklere ilişkin bilgilere kolaylıkla ulaşabilmektedir.

**Türkiye Yeterlilikler Veri Tabanına** <http://portal.tyc.gov.tr> adresinden erişilebilmektedir.

## 11

## ÖNCEKİ ÖĞRENMELERİN TANINMASI

Hayat boyu öğrenme yaklaşımında “öğrenme”, önceden tanımlanmış bir öğrenme ortamı ve zamanla sınırlandırılmadan yükseköğretim dâhil eğitimin her kademesindeki örgün veya yaygın ve serbest öğrenme ortamlarında devam eden bir süreç olarak görülmektedir. Önceki öğrenmelerin tanınmasına yönelik süreçler, hayat boyu öğrenmeyi teşvik etmeyi amaçlayan her yeterlilik çerçevesinin destekleyicisidir.

TYÇ'nin de temel hedeflerinden biri, önceki öğrenmelerin tanınmasını kolaylaştırarak hayat boyu öğrenmeyi desteklemektir. Bu amaçla TYÇ, yeterliliklere eğitimin yanı sıra önceki öğrenmelerin tanınması yoluyla da ulaşılmasının sağlanmasını teşvik etmektedir. Bu yaklaşım, Avrupa Komisyonu'nun 2012 tarihli **Yaygın ve Serbest Öğrenmelerin Doğrulanması Hakkında Tavsiye Kararı** ile de uyumludur.

Önceki öğrenmelerin tanınması, bireylerin çalışma hayatı, sosyal ve sportif faaliyetler, aile ve özel yaşam gibi okul dışı öğrenme ortamlarında edindiği kazanımların ilgili sorumlu kurum tarafından doğrulanması anlamına gelmektedir.

TYÇ kapsamında yeterliliklere ilişkin önceki öğrenmelerin tanınması amacıyla **Önceki Öğrenmelerin Tanınması ve Kalite Güvencesinin Sağlanmasına İlişkin Usul ve Esaslar** hazırlanmaktadır. Usul ve Esaslara temel teşkil etmek üzere ise **Yaygın ve Serbest Öğrenmelerin Doğrulanması Rehberi** hazırlanmıştır.

TYÇ kapsamında önceki öğrenmelerin tanınmasıyla bireylere, yeterliliğe ilişkin sınava veya eğitim programına giriş hakkı, yeterliliğe yönelik kredilerden veya bazı derslerden muafiyet hatta yeterliliğin tamamına veya birimlerine hak kazanma gibi fırsatlar sağlanacaktır. Bu sayede, bireylerin çeşitli ve zengin öğrenme deneyimleri tanınmış olacağı gibi kaynak tasarrufu da sağlanacaktır.

## 12 YETERLİLİKLERİN KREDİLENDİRİLMESİ

TYÇ'nin temel hedeflerinden biri, yeterliliklerin kredilendirilmesi ve karşılaştırılmasını sağlamaktır. Bu amaçla, TYÇ kapsamında çalışma yüküne dayalı kredi sisteminin kullanılması kararlaştırılmıştır. Yeterliliklerin çalışma yüküne dayalı kredilendirilmesi, kredi biriktirme ve transferine de imkân sağlayacaktır.

TYÇ kapsamında yeterliliklerin kredilendirilmesi amacıyla **TYÇ'de Yer Alacak Yeterlilikler Arasındaki Yatay ve Dikey Geçiş ile Kredi Biriktirme ve Transferine İlişkin Usul ve Esaslar** hazırlanmaktadır. Usul ve Esaslara temel teşkil etmek üzere ise **Yeterliliklerin Kredilendirilmesi Rehberi** hazırlanmıştır.

TYÇ kapsamında kredi, öğrenme kazanımlarını edinmek için "ortalama" bir öğrenenin "tahmini" çalışma yükünün sayısal olarak ifade edilmesi anlamına gelmektedir. Çalışma yükü, ortalama bir öğrenenin yüz yüze, bireysel, iş başı ve diğer tüm çalışmaları için harcadığı toplam süre hesaplanarak belirlenmektedir.

TYÇ kapsamındaki yeterlilikler için önerilen ölçü, 1500-1800 saatlik bir öğrenme süresine karşılık gelen 60 kredidir. Buna göre 1 kredi, 25/30 saatlik çalışma yükünü göstermektedir. Bu kapsamda 25 saatlik çalışma yüküne (öğrenme zamanına) 1 kredi puanı verilmesi benimsenmiştir. Bu yaklaşım, Avrupa düzeyindeki kredi biriktirme ve transfer sistemleriyle (ECVET ve ECTS) de uyumludur.

## 13 TYÇ'NİN AYÇ İLE REFERANSLANMASI

Kişilerin sahip olduğu yeterliliklerin Avrupa düzeyindeki şeffaflığı, karşılaştırılabilirliği ve taşınabilirliğini geliştirmek amacıyla oluşturulan Hayat Boyu Öğrenme için Avrupa Yeterlilikler Çerçevesi (AYÇ), Avrupa Parlamentosu ve Konsey'inin 2008 tarihli Tavsiye Kararıyla yürürlüğe girmiştir. Öğrenme kazanımlarıyla tanımlanan AYÇ, yeterliliklere ilişkin ortak referans çerçeve olarak hazırlanmış olup farklı yeterlilik sistemleri ve seviyeleri arasında tercüme aracı gibi hizmet etmektedir. AYÇ Tavsiye Kararı, günümüz şartlarına uyumlu ve gelecekteki güçlüklerle hazırlıklı olmak amacıyla 2017'de güncellenmiştir.

Tavsiye Kararı, ülkelerin ulusal yeterlilik çerçevelerini oluşturmalarını ve AYÇ'ye referanslamalarını ve sürecin Ulusal Koordinasyon Noktaları tarafından koordine edilmesini tavsiye etmektedir. Ülkemizde, AYÇ Ulusal Koordinasyon Noktası olarak MYK belirlenmiştir. Yeterliliklerin uluslararası anlaşılabilirliğini artırmak için TYÇ'nin AYÇ'ye referanslanması kararlaştırılmıştır.

TYÇ'yi AYÇ'ye referanslama süreci, MYK tarafından 2014 yılında başlatılmış ve MEB, YÖK, bakanlıklar, kamu kurum ve kuruluşları, AB düzeyindeki ilgili kurumlar, sendikalar, meslek örgütleri, sivil toplum kuruluşları, öğrenci konseyleri, yerli ve yabancı uzmanlar ve akademisyenlerle işbirliği içerisinde yürütülmüştür.

Referanslama sürecinin nihai çıktısı, Tavsiye Kararı'ndaki referanslama kriterlerine yönelik doğru ve güvenilir bilgileri içeren ulusal referanslama raporudur. Türkiye Referanslama Raporu, MEB, YÖK ve MYK temsilcileri ile yerli ve yabancı uzmanların yer aldığı Rapor Yazım Ekibi tarafından Türkçe ve İngilizce olarak hazırlanmış, istişare süreçleri sonunda ulusal ve uluslararası paydaşların görüşleri ışığında revize edilerek nihai halini kazanmıştır.

**Türkiye Referanslama Raporu**, 29 Mart 2017'de Brüksel'de gerçekleştirilen toplantıda AYÇ Danışma Grubuna sunulmuş ve müzakere edilmiştir. Rapor, AYÇ Danışma Grubu tarafından açık, şeffaf ve güvenilir bir çalışma olarak değerlendirilmiş ve müzakereler sonucunda TYÇ'nin AYÇ'ye referanslandırıldığına karar verilmiştir. Her ikisi de sekiz seviyeli olan TYÇ ve AYÇ seviyeleri arasında bire bir eşleşme bulunmaktadır. Yani, TYÇ'nin 3. Seviyesi, AYÇ'nin 3. Seviyesine eşleştirilmiştir.

TYÇ'nin AYÇ'ye referanslanması, son 20 yılda yürütülen çalışmalar sonucunda ülkemiz eğitim, öğretim ve yeterlilik sisteminin Avrupa normlarına ulaştığını göstermesi bakımından tarihi bir öneme sahiptir. TYÇ'ye yerleştirilecek yeterlilikler üzerinde TYÇ ve AYÇ seviyelerinin belirtilmesi, yeterliliklerin Avrupa'da daha anlaşılır ve güvenilir olmasını sağlayacaktır.

## 14 TYÇ'NİN YÖNETİMİ VE PAYDAŞLARI

TYÇ'nin oluşturulması, uygulanması ve güncelliğinin sağlanmasından MYK bünyesindeki TYÇ Dairesi Başkanlığı sorumludur. Ancak MYK, oluşturduğu TYÇ Kurulu ve TYÇ Koordinasyon Kurulu aracılığıyla ana paydaşların TYÇ'nin uygulanması ve yönetimine aktif katılımını sağlamıştır.

TYÇ'nin yönetimi için her biri farklı görev ve sorumluluklara sahip üç katmanlı bir yapı oluşturulmuştur. TYÇ'ye ilişkin teknik çalışmalar TYÇ Kurulu tarafından yürütülürken, nihai kararlar TYÇ Koordinasyon Kurulunca alınmakta, faaliyetlere ve stratejiye yönelik genel değerlendirmeler ise TYÇ İstişare Meclisi'nde yapılmaktadır. Bu yapıların çalışmalarına yönelik teknik ve idari destek TYÇ Dairesi Başkanlığı tarafından sağlanmaktadır.

## 15 TYÇ KOORDİNASYON KURULU

TYÇ ile ilgili tüm teknik çalışmalara ilişkin nihai kararları almak ve temsilcisi oldukları kurumlarda kararların uygulanmasını sağlamaktan TYÇ Koordinasyon Kurulu sorumludur. Ayrıca, TYÇ ile ilgili çalışmaların izlenmesi ve değerlendirilmesini, sorumlu kurumlar arasında iş birliğini ve TYÇ'ye yönelik ulusal ve uluslararası istişarelerin koordinasyonunu sağlamakla görevlidir. TYÇ ile ilgili en üst düzey mercii olan TYÇ Koordinasyon Kurulunda, MEB Bakan Yardımcısı, YÖK Başkanı ve MYK Başkanı yer almaktadır.



## 16 TYÇ KURULU

TYÇ ile ilgili tüm teknik çalışmaları yürütmek ve TYÇ Koordinasyon Kurulu'na sunmaktan TYÇ Kurulu sorumludur. TYÇ Kurulu, 14 kurum ve kuruluşu temsil eden 22 üyeden oluşmaktadır. TYÇ Kurulunda temsil edilen kurum ve kuruluşlar şunlardır;

1. Millî Eğitim Bakanlığı
2. Yükseköğretim Kurulu
3. Mesleki Yeterlilik Kurumu
4. Yükseköğretim Kalite Kurulu
5. Yükseköğretim Kurumları Ulusal Öğrenci Konseyi
6. Türkiye Odalar ve Borsalar Birliği (TOBB)
7. Türkiye Esnaf ve Sanatkarları Konfederasyonu (TESK)
8. Türkiye İşveren Sendikaları Konfederasyonu (TİSK)
9. Türkiye İşçi Sendikaları Konfederasyonu (TÜRK-İŞ)
10. Hak İşçi Sendikaları Konfederasyonu (HAK-İŞ)
11. Türkiye Devrimci İşçi Sendikaları Konfederasyonu (DİSK)
12. Kamu Emekçileri Sendikaları Konfederasyonu (KESK)
13. Memur Sendikaları Konfederasyonu (MEMUR-SEN)
14. Türkiye Kamu Çalışanları Sendikaları Konfederasyonu (TÜRKİYE KAMU-SEN)

## 17 TYÇ İSTİŞARE MECLİSİ

TYÇ'ye ilişkin konuları değerlendirmek ve görüş bildirmek amacıyla TYÇ'nin tüm paydaşlarının temsil edildiği TYÇ İstişare Meclisi oluşturulmuştur. Bakanlık, kamu kurumu, meslek kuruluşu, sendika ve sivil toplum kuruluşu statüsündeki 70 farklı kurum ve kuruluşun temsil edildiği İstişare Meclisi, belirli aralıklarla toplanmakta ve değerlendirmelerde bulunmaktadır.

T.C.  
**MESLEKİ YETERLİLİK KURUMU**  
1420. Sokak No:12, Balgat, 06520 Çankaya / ANKARA  
Tel: +90 (312) 458 20 00 - 09  
[www.myk.gov.tr](http://www.myk.gov.tr)



europass